



แผนกลยุทธ์  
โรงเรียนเจริญราษฎร์  
มูลนิธิแห่งสภาคริสตจักรในประเทศไทย

ประจำปีการศึกษา  
2565 - 2568



สังกัดสำนักงานศึกษาธิการจังหวัดแพร่  
สำนักงานคณะกรรมการส่งเสริมการศึกษาเอกชน  
กระทรวงศึกษาธิการ

## คำนำ

แผนกลยุทธ์โรงเรียนเจริญราษฎร์ ประจำปีการศึกษา 2565 – 2568 ฉบับนี้ จัดทำขึ้นเพื่อใช้เป็นแนวทางในการพัฒนาคุณภาพการศึกษา ทั้งนี้ได้รับความร่วมมือของคณะครูและบุคลากรในโรงเรียนซึ่งได้มีการประชุมและดำเนินการจัดทำแผนกลยุทธ์สถานศึกษา โดยการวิเคราะห์สภาพปัจจุบัน ศึกษาสถานภาพของสถานศึกษา นำมากำหนดทิศทางของสถานศึกษาโดยกำหนดกลยุทธ์ที่เชื่อมโยงแผนกลยุทธ์ของพันธกิจการศึกษาสภาคริสตจักรในประเทศไทย และสอดคล้องตามมาตรฐานการศึกษาชาติ มาตรฐานเพื่อการประเมินคุณภาพภายนอกโดยมีทิศทางการจัดการศึกษาตามวิสัยทัศน์ พันธกิจ เป้าประสงค์และกลยุทธ์ ที่กำหนดไว้ตามบริบทและเป้าหมายของสถานศึกษา

ขอขอบคุณผู้มีส่วนเกี่ยวข้องในการจัดทำแผนกลยุทธ์สถานศึกษาฉบับนี้ ซึ่งประกอบด้วยคณะผู้บริหาร คณะครูและบุคลากรทางการศึกษา คณะกรรมการบริหารโรงเรียน ตลอดจนผู้ปกครองและนักเรียน ที่มีส่วนร่วมในการจัดทำจนสำเร็จลุล่วงไปด้วยดี หวังเป็นอย่างยิ่งว่าจะเป็นประโยชน์ในการพัฒนาคุณภาพการศึกษา ให้ก้าวหน้าและเป็นไปตามเป้าหมายที่ได้กำหนดไว้ต่อไป

โรงเรียนเจริญราษฎร์

## สารบัญ

เรื่อง	หน้า
คำนำ	
สารบัญ	
บทที่ 1 ข้อมูลพื้นฐาน	1
1.1 ข้อมูลทั่วไป	1
1.2 ประวัติความเป็นมา	1
1.3 จำนวนนักเรียนปีการศึกษา 2563 – 2565	2
1.4 จำนวนครูและบุคลากร ปีการศึกษา 2565 แยกตามเพศ และระดับการศึกษา	3
1.5 อัตราส่วนครู : นักเรียน ปีการศึกษา 2563 – 2565	4
1.6 โครงสร้างการบริหารโรงเรียนเจริญราษฎร์	5
1.7 รายงานคณะกรรมการตามโครงสร้างการบริหารโรงเรียนเจริญราษฎร์	6
บทที่ 2 แผนกลยุทธ์โรงเรียนเจริญราษฎร์	7
2.1 การวิเคราะห์สภาวะแวดล้อม (SWOT Analysis)	7
2.2 ตารางวิเคราะห์ SWOT MATRIX โรงเรียนเจริญราษฎร์	12
➤ วิสัยทัศน์ (Vision)	13
➤ พันธกิจ (Mission)	13
➤ ประเด็นยุทธศาสตร์ และเป้าประสงค์	13
บทที่ 3 แผนปฏิบัติการตามแผนกลยุทธ์ ประจำปีการศึกษา 2565 – 2568	19
ภาคผนวก	
- คำสั่งแต่งตั้งคณะกรรมการจัดทำแผนกลยุทธ์สถานศึกษา ประจำปีการศึกษา 2565 – 2568	
- สรุปผลสัมฤทธิ์ทางการเรียนของผู้เรียน และผลการทดสอบระดับชาติขั้นพื้นฐาน ( NT , O – NET ) ปีการศึกษา 2562 – 2564	
- สรุปผลการประเมินคุณภาพมาตรฐานการศึกษาของสถานศึกษาระดับปฐมวัย ระดับการศึกษาขั้นพื้นฐาน ปีการศึกษา 2564	
- รายงานการประเมินคุณภาพภายนอก : ผลการประเมิน SAR ภายใต้อาคารณ์ COVID – 19 การศึกษาปฐมวัยและระดับการศึกษาขั้นพื้นฐาน	

## บทที่ 1

### ข้อมูลพื้นฐานของโรงเรียนเจริญราษฎร์

#### 1.1 ข้อมูลทั่วไป

ชื่อ (ไทย) โรงเรียนเจริญราษฎร์ (อังกฤษ) CHAROENRASDR SCHOOL

อักษรย่อ (ไทย) จ.ร. (อังกฤษ) C.R.S.

สีประจำโรงเรียน ม่วง – ทอง



คำขวัญของโรงเรียน วิชาการเด่น เน้นคุณธรรม กิจกรรมเยี่ยม เปี่ยมมนุษยสัมพันธ์

ที่ตั้ง เลขที่ 1/2 ถนนยันตรกิจโกศล ตำบลในเวียง อำเภอเมืองแพร่ จังหวัดแพร่

รหัสไปรษณีย์ 54000

สังกัด สำนักงานศึกษาธิการ จังหวัดแพร่ โทรศัพท์ 054 – 511051 โทรสาร 054 – 626304

website : [www.crschool.ac.th](http://www.crschool.ac.th)

เปิดสอนตั้งแต่ระดับปฐมวัย ถึง ระดับมัธยมศึกษาตอนปลาย

เนื้อที่ 25 ไร่ 1 งาน 95 ตารางวา

เขตพื้นที่บริการการศึกษา ทุกอำเภอ ของจังหวัดแพร่

#### 1.2 ประวัติความเป็นมา

โรงเรียนเจริญราษฎร์เป็นโรงเรียนของมูลนิธิแห่งสภาคริสตจักรในประเทศไทยตั้งอยู่บนรากฐานแห่งคริสตศาสนานิกายโปแตสแตนท์ ซึ่งได้ดำเนินการก่อตั้งโดยมิชชันนารีชาวอเมริกันเมื่อ พ.ศ. 2437 โดยมี ศาสนทูต ดร. และนางวิลเลียมบริกส์ เป็นมิชชันนารีกลุ่มแรกที่เข้ามาทำการสอนคริสตศาสนา ได้อาศัยบ้านเรือนที่ตั้งอยู่บนฝั่งแม่น้ำยม (บ้านเซตวัน) นับเป็นโรงเรียนหลังแรก ต่อมาน้ำเซาะตลิ่งพัง จึงได้ย้ายสถานที่ตั้งโรงเรียนมาอยู่ ณ ที่ตั้งปัจจุบัน เมื่อปี พ.ศ. 2446 โดยมีนักเรียนชาย 44 คน นักเรียนหญิง 42 คน มีครูชาย 1 คนและครูหญิง 1 คน

หลังสงครามโลกครั้งที่ 2 บิดามารดา ผู้ปกครอง ต่างส่งบุตรหลานมาเรียนเป็นจำนวนมาก ทำให้เนื้อที่เรียนคับแคบลง จึงได้ขยายห้องเรียนตามใต้ถุนบ้านมิชชันนารี ต่อมาคณะกรรมการบริหารสภาฯ ได้อนุมัติเงินจำนวน 5 แสนบาท มาก่อสร้างอาคารเรียนพร้อมส่ง นายสิงห์แก้ว ดีตันนา ครูใหญ่และผู้จัดการโรงเรียนสมัยนั้น ไปศึกษาต่อที่ประเทศฟิลิปปินส์ โดยตั้งนายธงชัย วุฒิการณ์ ทำหน้าที่รักษาการแทนครูใหญ่และผู้จัดการ

ในปี พ.ศ. 2493 กระทรวงศึกษาธิการโดย ฯพณฯ เลียง ไชยลังกา ได้มอบใบสำคัญการรับรองวิทยฐานะของโรงเรียนเมื่อ 28 มิถุนายน 2493 ปัจจุบันได้รับอนุญาตให้จัดการเรียนการสอนตั้งแต่ชั้นปฐมวัย ถึงระดับชั้นมัธยมศึกษาตอนปลาย

วัน/เดือน/ปี ที่ก่อตั้งโรงเรียน ณ ที่ตั้งปัจจุบัน วันที่ 1 เดือน พฤษภาคม พุทธศักราช 2446

## 1.3 จำนวนนักเรียนปีการศึกษา 2563 – 2565 ณ วันที่ 10 มิถุนายน 2563, 2564 และ 2565

ระดับชั้น	จำนวนนักเรียน ณ 10 มิ.ย. 63	จำนวนนักเรียน ณ 10 มิ.ย. 64	ประมาณการ จำนวนนักเรียน 2565	จำนวนนักเรียน ณ 10 มิ.ย. 65
บริหาร	12	8	10	4
อ.1	16	17	20	11
อ.2	15	15	17	18
อ.3	26	14	14	19
รวม อนุบาล	69	54	61	52
ป.1	27	33	30	14
ป.2	39	26	32	30
ป.3	26	40	26	26
ป.4	24	25	40	39
ป.5	34	26	26	25
ป.6	57	37	28	27
รวม ป.1-6	207	187	182	161
ม.1	113	127	130	112
ม.2	148	107	126	124
ม.3	133	147	109	107
รวม ม.1-3	394	381	365	343
ม.4	51	72	80	69
ม.5	56	43	69	67
ม.6	38	51	43	43
รวม ม.4-6	145	166	192	179
<b>รวมทั้งสิ้น</b>	<b><u>815</u></b>	<b><u>788</u></b>	<b><u>800</u></b>	<b><u>735</u></b>

นักเรียนคริสเตียน ปีการศึกษา 2563 จำนวน 72 คน

นักเรียนคริสเตียน ปีการศึกษา 2564 จำนวน 73 คน

นักเรียนคริสเตียน ปีการศึกษา 2565 จำนวน 68 คน

## 1.4 จำนวนครูและบุคลากร ปีการศึกษา 2565 แยกตามเพศ และระดับการศึกษา

ประเภทบุคลากร	เพศ(คน)		ระดับการศึกษา			รวม
	ชาย	หญิง	ต่ำกว่า ป.ตรี	ป.ตรี	ป.โท	
ผู้จัดการ	1		-	1	-	1
ผู้อำนวยการ	-	1	-	-	1	1
อนุศาสก	-	1	-	1	-	1
ผู้ช่วยผู้จัดการ	-	1	-	1	-	1
ผู้ช่วยผู้อำนวยการ	-	2	-	1	1	2
ครู (บรรจุ)						
- อนุบาล	-	2	-	2	-	2
- ประถมศึกษา	-	5	-	5	-	5
- มัธยมศึกษาตอนต้น	4	4	-	8	-	8
- มัธยมศึกษาตอนปลาย	1	4	-	5	-	5
ครูพิเศษ/ครูผู้ช่วย (ไม่บรรจุ)						
- อนุบาล	-	2	-	2	-	2
- ประถมศึกษา	1	6	-	7	-	7
- มัธยมศึกษาตอนต้น	3	4	-	7	-	7
- มัธยมศึกษาตอนปลาย	1	2	-	3	-	3
- บรรณารักษ์	-	1	-	1	-	1
- ผู้ร่วมพันธกิจ	-	1	-	1	-	1
- พี่เลี้ยงเด็ก	-	1	1	-	-	1
ครูชาวต่างชาติ	-	-	-	-	-	-
ครูพิเศษคณิต ฯ - วิทยาศาสตร์	1	-	-	-	1	1
ครูพิเศษหลักสูตรทวิภาคี	1	-	-	-	1	1
<b>รวมคณะครู</b>	<b>13</b>	<b>37</b>	<b>1</b>	<b>45</b>	<b>4</b>	<b>50</b>
บุคลากรฝ่ายสนับสนุน	1	6	1	6	-	7
นักการ	1	4	5	-	-	5
แม่ครัว	-	5	5	-	-	5
พนักงานรักษาความปลอดภัย	1	-	1	-	-	1
พนักงานขับรถ	1	-	1	-	-	1
<b>รวมบุคลากร เจ้าหน้าที่</b>	<b>4</b>	<b>15</b>	<b>13</b>	<b>6</b>	<b>-</b>	<b>19</b>
<b>รวมบุคลากรทั้งสิ้น</b>	<b>17</b>	<b>52</b>	<b>14</b>	<b>51</b>	<b>4</b>	<b>69</b>

บุคลากรคริสเตียน ปีการศึกษา 2563 จำนวน 28 คน

บุคลากรคริสเตียน ปีการศึกษา 2564 จำนวน 28 คน

บุคลากรคริสเตียน ปีการศึกษา 2565 จำนวน 20 คน

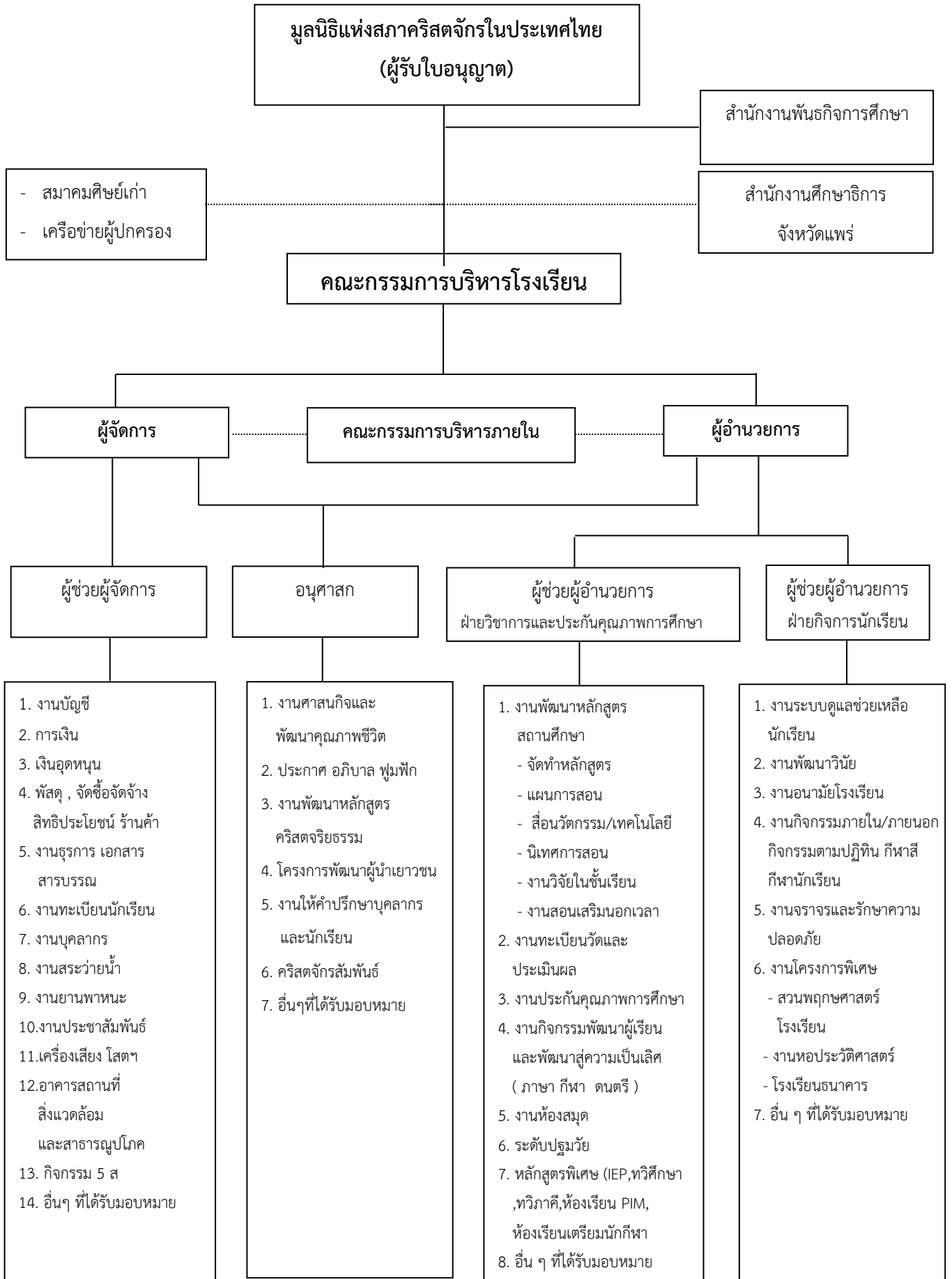
## 1.5 อัตราส่วนครู : นักเรียน ปีการศึกษา 2563 – 2565

ระดับ	ปีการศึกษา 2563			ปีการศึกษา 2564			ปีการศึกษา 2565		
	จำนวน นักเรียน	จำนวน ครู	อัตราส่วน นักเรียน : ครู	จำนวน นักเรียน	จำนวน ครู	อัตราส่วน นักเรียน : ครู	จำนวน นักเรียน	จำนวน ครู	อัตราส่วน นักเรียน : ครู
อนุบาล	69	5	14:1	54	5	11:1	52	5	10:1
ประถมศึกษา	207	12	17:1	187	13	14:1	161	12	10:1
มัธยมศึกษา ตอนต้น	394	17	23:1	381	15	25:1	343	16	21:1
มัธยมศึกษา ตอนปลาย	145	9	16:1	166	9	18:1	179	9	20:1
รวม	815	43	19:1	788	42	19:1	735	42	18:1

## อัตราส่วนครูและบุคลากร : นักเรียน ปีการศึกษา 2563 – 2565

ปีการศึกษา	จำนวนนักเรียน	จำนวนครู และบุคลากร	อัตราส่วนครูและ บุคลากร : นักเรียน
2563	815	43	19:1
2564	788	42	19:1
2565	735	42	18:1

1.6 โครงสร้างการบริหารงานโรงเรียนเจริญราษฎร์





## 1.7 รายนามคณะกรรมการตามโครงสร้างการบริหารโรงเรียนเจริญราษฎร์

## รายนามคณะกรรมการบริหารโรงเรียน

ที่	ตำแหน่ง	ชื่อ - นามสกุล	วาระการทำงาน
1	ประธาน รักษาการผู้จัดการ	ศจ.ประสงค์ วงศ์สิงห์	1 พ.ค. 2019 – 30 เม.ย. 2023 1 พ.ค. 2022 – 30 เม.ย. 2023
2	ผู้ทรงคุณวุฒิ	ศจ.ถาวร สุตีคา	1 พ.ค. 2019 – 30 เม.ย. 2023
3	ผู้ทรงคุณวุฒิ	คศ.ปริญญา ตาวินโน	1 พ.ค. 2019 – 30 เม.ย. 2023
4	ผู้ทรงคุณวุฒิ	ผป.ดวงคำ คำเชื่อน	1 พ.ค. 2019 – 30 เม.ย. 2023
5	ผู้แทนผู้ปกครอง	มน.กุลณัฐ เตปินตา	1 เม.ย. 2022 – 30 เม.ย. 2023
6	ผู้แทนครู	นางสาวพรศรี กองโกย	1 พ.ค. 2019 – 30 เม.ย. 2023
7	ผู้อำนวยการ	ผป.จีราพร วุฒิการณ์	1 พ.ค. 2015 – 30 เม.ย. 2017 1 พ.ค. 2017 – 30 เม.ย. 2022 1 พ.ค. 2022 – 30 เม.ย. 2023

## รายนามคณะกรรมการบริหารภายใน

ที่	ตำแหน่ง	ชื่อ - นามสกุล	วาระการทำงาน
1.	รักษาการผู้จัดการ	ศจ.ประสงค์ วงศ์สิงห์	1 พ.ค. 2022 – 30 เม.ย. 2023
2	ผู้อำนวยการ	ผป.จีราพร วุฒิการณ์	1 พ.ค. 2022 – 30 เม.ย. 2023
3	ผู้ช่วยผู้อำนวยการฝ่ายวิชาการ และประกันคุณภาพการศึกษา	นางสาวพรศรี กองโกย	1 พ.ค. 2022 – 30 เม.ย. 2023
4	ผู้ช่วยผู้อำนวยการฝ่ายกิจการนักเรียน	มน.ดาวรุธณี บัวบาน	1 พ.ค. 2022 – 30 เม.ย. 2023
5	ผู้ช่วยผู้จัดการ	มน.กุลณัฐ เตปินตา	1 พ.ค. 2022 – 30 เม.ย. 2023
6	อนุศาสนิก	ศจ.เสาวลักษณ์ แก้วกันทะ	1 พ.ค. 2022 – 30 เม.ย. 2023

## บทที่ 2

## แผนกลยุทธ์โรงเรียนเจริญราษฎร์ ประจำปีการศึกษา 2565 - 2568

## 2.1 การวิเคราะห์สภาวะแวดล้อม (SWOT Analysis)

## 2.1.1 การวิเคราะห์สภาพแวดล้อมภายนอกโดยวิเคราะห์แบบ C – PESTE

ปัจจัยภายนอก	Opportunities (โอกาส:O)	Threats (อุปสรรค:T)
ด้านลูกค้า/ผู้รับบริการ (นักเรียน + ผู้ปกครอง) Customer	<ul style="list-style-type: none"> <li>- นักเรียนมีความสนใจศึกษาต่อในสายการศึกษาด้านวิชาชีพ ซึ่งโรงเรียนมีการพัฒนาหลักสูตรห้องเรียนพันธมิตร PIM และหลักสูตรทวิภาคี PAT มากขึ้น</li> <li>- นักเรียนมีสุขภาพกาย และสุขภาพจิตที่ดี</li> <li>- นักเรียนมีระเบียบวินัยและมีกิริยามารยาทดี</li> </ul>	<ul style="list-style-type: none"> <li>- นักเรียนอาศัยอยู่ต่างอำเภอทำให้เกิดอุปสรรคในการเดินทาง</li> <li>- ผู้เรียนบางส่วนขาดความรับผิดชอบในการเรียน</li> </ul>
ด้านการเมืองและ กฎหมาย/ศธ./สช. Political	<ul style="list-style-type: none"> <li>- รัฐบาลมีนโยบายสนับสนุนงบประมาณจากโครงการสนับสนุนค่าใช้จ่ายในการจัดการศึกษาตั้งแต่ระดับอนุบาลจนจบการศึกษาขั้นพื้นฐาน</li> <li>- องค์กรทางการศึกษาในจังหวัดให้ความสำคัญของการจัดการศึกษาที่เน้นทักษะเพื่ออาชีพ</li> </ul>	<ul style="list-style-type: none"> <li>- นโยบายการรับนักเรียนของโรงเรียนรัฐบาล</li> <li>- มีการเปลี่ยนแปลงครูบ่อยเพราะสวัสดิการของครูโรงเรียนรัฐบาลมีมากกว่าโรงเรียนเอกชน</li> <li>- นโยบายทางการศึกษามีการเปลี่ยนแปลงบ่อย</li> </ul>
ด้านเศรษฐกิจ Economic	<ul style="list-style-type: none"> <li>- มีสถานประกอบการที่อยู่ใกล้ในการสนับสนุนการศึกษาได้</li> <li>- มีอัตราการขยายตัวของเศรษฐกิจในชุมชนมีทิศทางที่ดีขึ้น</li> </ul>	<ul style="list-style-type: none"> <li>- รายได้ของผู้ปกครองลดลง เนื่องจากสภาพทางเศรษฐกิจ และสถานการณ์โรคระบาดโควิด-19</li> <li>- อัตราค่าครองชีพที่สูงขึ้นในปัจจุบัน</li> </ul>
ด้านสังคมและ วัฒนธรรม Social	<ul style="list-style-type: none"> <li>- มีเครือข่ายความร่วมมือในการระดมทรัพยากรในการจัดการศึกษาจากสมาคมศิษย์เก่า และหน่วยงานภายนอก</li> <li>- มีเครือข่ายในการพัฒนาบุคลากรจากหน่วยงานทั้งภาครัฐและเอกชน</li> <li>- มีแหล่งเรียนรู้และฝึกประสบการณ์วิชาชีพใกล้โรงเรียน</li> <li>- ได้รับความร่วมมือจากองค์กรภายนอกในการสนับสนุนวิทยากรถ่ายทอดความรู้ด้านต่างๆ</li> <li>- ได้รับการส่งเสริมจากหน่วยงานต่างๆให้พัฒนาหอประวัติศาสตร์โรงเรียนให้เป็นแหล่งเรียนรู้ทางวัฒนธรรม</li> </ul>	<ul style="list-style-type: none"> <li>- อัตราการเกิดของประชากรลดลง</li> <li>- ปัญหาการหย่าร้างของผู้ปกครอง</li> <li>- นักเรียนอาศัยอยู่กับ ปู่ ย่า ตา ยาย ทำให้นักเรียนไม่ได้รับการดูแลเอาใจใส่ในการเรียน</li> <li>- ค่านิยมในการเลียนแบบวัฒนธรรมใหม่ที่ไม่เหมาะสม</li> <li>- การแข่งขันด้านการจัดการศึกษาสูง</li> <li>- ผู้ปกครองมีค่านิยมในการเลือกให้นักเรียนศึกษาต่อโรงเรียนประจำจังหวัด</li> </ul>

ปัจจัยภายนอก	- Opportunities (โอกาส:O)	- Threats (อุปสรรค:T)
ด้านสังคมและวัฒนธรรม Social (ต่อ)	- จังหวัดแพร่ให้ความสำคัญในด้านการท่องเที่ยว ซึ่งเป็นโอกาสในการพัฒนาต่อยอดทักษะด้านการสื่อสารภาษาอังกฤษของนักเรียนให้เป็นอาชีพได้	
ด้านเทคโนโลยี Technology	- ความก้าวหน้าด้านเทคโนโลยีที่เอื้อต่อการจัดการเรียนรู้และการบริหารจัดการ - มีแหล่งเรียนรู้ที่กว้างขวางมากยิ่งขึ้น - มีอุปกรณ์ในการรองรับการเข้าถึงเทคโนโลยี	- ความก้าวหน้าทางด้านเทคโนโลยีทำให้ผู้เรียนเกิดพฤติกรรมที่ไม่เหมาะสม เช่น ติดเกมส์ - เกิดการเลียนแบบค่านิยมด้านสังคมวัยเรียนจากสื่อออนไลน์ Social medial - ต้องใช้งบประมาณในการติดตั้ง และดูแลระบบทางเทคโนโลยีเพิ่มขึ้น - ครูและบุคลากรต้องได้รับการพัฒนาทักษะทางด้านการใช้เทคโนโลยีเพิ่มเติม
ด้านการศึกษา (กระแสการศึกษาโลก อาเซียน ไทยฯลฯ) Education	- ทิศทางด้านการศึกษาของโลกและในภูมิภาคให้ความสำคัญในเรื่องการสร้างสมรรถนะการมีทักษะด้านอาชีพ และการเป็นผู้ประกอบการ ซึ่งสอดคล้องกับแนวทางในการพัฒนาหลักสูตรของโรงเรียน	- ระบบการศึกษาในปัจจุบันยังไม่สอดคล้องกับ ความรู้ ทักษะ ของกลุ่มอาชีพในอนาคต

## 1.1 การวิเคราะห์สภาพแวดล้อมภายในของโรงเรียน โดยวิเคราะห์แบบ 7S (McKinsey)

ปัจจัยภายใน	Strengths (จุดแข็ง :S)	Weaknesses (จุดอ่อน :W)
ด้านกลยุทธ์ขององค์กร Strategy	<ul style="list-style-type: none"> <li>- โรงเรียนก่อตั้งมายาวนานเป็นที่ยอมรับในสังคม</li> <li>- โรงเรียนมีการกำหนดวิสัยทัศน์ ยุทธศาสตร์ และเป้าหมายที่ชัดเจน สอดคล้องกับนโยบาย สภาคริสตจักรในประเทศไทย นโยบายพันธกิจการศึกษาและกระทรวงศึกษาธิการ</li> <li>- โรงเรียนมีการจัดทำแผนพัฒนาโรงเรียน และแผนปฏิบัติการประจำปีในการดำเนินงานอย่างเป็นระบบ</li> <li>- โรงเรียนมีการวิเคราะห์สภาพปัญหา และผลของการปฏิบัติงาน เพื่อนำไปแก้ไขและพัฒนาอย่างต่อเนื่อง</li> </ul>	<ul style="list-style-type: none"> <li>- บุคลากรระดับหัวหน้าฝ่ายต้องได้รับการพัฒนาทักษะ ในการนำกลยุทธ์ไปใช้</li> <li>- บางกลยุทธ์ไม่สามารถไปถึงเป้าหมายสูงสุดได้อย่างมีประสิทธิภาพ</li> <li>- บางโครงการกิจกรรมไม่สอดคล้องกับกลยุทธ์</li> </ul>
ด้านโครงสร้างองค์กร Structure	<ul style="list-style-type: none"> <li>- โรงเรียนมีโครงสร้างในการบริหารจัดการด้านการศึกษาที่ชัดเจนถูกต้องตามระเบียบและกฎหมายที่กำหนด</li> <li>- โรงเรียนมีการปรับโครงสร้างการบริหารเพื่อความยืดหยุ่น คล่องตัว และวางแผนเตรียมบุคลากรเพื่อเป็นผู้นำในอนาคต</li> <li>- โรงเรียนมีการกำหนดขอบข่ายในการปฏิบัติงานแต่ละฝ่ายที่ชัดเจน</li> <li>- บุคลากรในแต่ละฝ่ายงานมีความรู้ความสามารถในการปฏิบัติงาน</li> <li>- โรงเรียนมีการกระจายอำนาจในการปฏิบัติงานแก่หัวหน้างานฝ่ายต่างๆเพื่อสร้างทีมในการทำงานให้ประสบความสำเร็จ</li> </ul>	
ด้านระบบการปฏิบัติงาน System	<ul style="list-style-type: none"> <li>- ใช้ระบบประกันคุณภาพภายใน ขับเคลื่อนคุณภาพการจัดการศึกษา</li> <li>- ผู้บริหารและครูมีส่วนร่วมในการพัฒนาการจัดการศึกษาของโรงเรียน</li> <li>- การดำเนินพันธกิจสอดคล้องกับนโยบายและยุทธศาสตร์ของสภาคริสตจักรในประเทศไทย</li> </ul>	<ul style="list-style-type: none"> <li>- ผลสัมฤทธิ์ทางวิชาการของนักเรียนยังไม่บรรลุตามเป้าหมายที่กำหนด</li> <li>- อาคารสถานที่มีอายุการใช้งานที่ยาวนาน</li> <li>- ห้องปฏิบัติการ และสื่อการเรียนรู้อัฒันสมัยและเพียงพอต่อการใช้งาน</li> <li>- โรงเรียนมีงบประมาณที่จำกัดไม่เพียงพอต่อการบริหารจัดการ</li> </ul>

ปัจจัยภายใน	Strengths (จุดแข็ง :S)	Weaknesses (จุดอ่อน :W)
ด้านระบบการปฏิบัติงาน System (ต่อ)	<ul style="list-style-type: none"> <li>- โรงเรียนมีการกำหนดบทบาทหน้าที่จัดทำปฏิทินคู่มือในการปฏิบัติงาน และมีการแบ่งฝ่ายงานที่ชัดเจน</li> </ul>	<ul style="list-style-type: none"> <li>- จำนวนนักเรียนระดับชั้นอนุบาลลดลง</li> <li>- โรงเรียนมีการค่าใช้จ่ายในการเช่าที่ราชพัสดุ</li> <li>- บริหารและปฏิบัติงานบนความเสี่ยงที่จะต้องพร้อมรับมือกับสถานการณ์ที่เปลี่ยนแปลง</li> </ul>
ด้านรูปแบบการบริหารจัดการ Style	<ul style="list-style-type: none"> <li>- มีการดำเนินการประกันคุณภาพทุกฝ่ายงาน</li> <li>- โรงเรียนมีการวางแผนกำหนดเป้าหมายและทิศทางปฏิบัติ กำกับติดตาม และประเมินผลการปฏิบัติงานทุกฝ่าย</li> <li>- โรงเรียนมีการบริหารที่เน้นการมีส่วนร่วมและการสร้างทีมงานในการปฏิบัติงานทุกฝ่าย</li> <li>- โรงเรียนมีเครือข่ายร่วมพัฒนาในการจัดการศึกษา</li> </ul>	<ul style="list-style-type: none"> <li>- การกำกับนิเทศติดตาม และประเมินผลการดำเนินโครงการยังไม่ต่อเนื่อง</li> <li>- การปฏิบัติงานไม่เป็นไปตามแผนเนื่องจากได้รับผลกระทบจากสถานการณ์ที่เปลี่ยนแปลง</li> </ul>
ด้านบุคลากร Staff	<ul style="list-style-type: none"> <li>- มีครูผู้สอนครบชั้นและตรงกับสาขาวิชาที่จบการศึกษา</li> <li>- บุคลากรมีความรู้ความสามารถในการปฏิบัติงาน</li> <li>- ครูมีความสามารถในการจัดการเรียนรู้พร้อมในการพัฒนาตนเองอย่างต่อเนื่อง</li> <li>- ครูมีความรักสถาบันมีอายุการทำงานที่ยาวนาน</li> <li>- ครูมีความสามัคคีร่วมกันทำงานเป็นทีม</li> </ul>	<ul style="list-style-type: none"> <li>- มีการเปลี่ยนแปลงครูผู้สอนบ่อย</li> <li>- ไม่มีครูต่างชาติในการสอนภาษาอังกฤษ</li> <li>- บุคลากรบางส่วนยังขาดทักษะในด้านการประยุกต์ใช้เทคโนโลยีดิจิทัลในการทำงาน</li> </ul>
ด้านทักษะความรู้ความสามารถ (ของบุคลากร) Skill	<ul style="list-style-type: none"> <li>- โรงเรียนให้การสนับสนุนบุคลากรในการรับการพัฒนาศักยภาพของตนเองในการอบรมสัมมนา และศึกษาต่อ</li> </ul>	<ul style="list-style-type: none"> <li>- ครูขาดทักษะในการทำวิจัยเพื่อพัฒนาการจัดการเรียนรู้</li> <li>- ครูขาดทักษะในด้านเทคโนโลยีดิจิทัลด้านการผลิตสื่อ และนวัตกรรมในการจัดการเรียนรู้</li> </ul>

ปัจจัยภายใน	- Strengths (จุดแข็ง :S)	- Weaknesses (จุดอ่อน :W)
ด้านทักษะความรู้ ความสามารถ (ของบุคลากร) Skill (ต่อ)	<ul style="list-style-type: none"> <li>- ครูมีความรู้และความสามารถในการจัดการเรียนรู้ในสาขาวิชาที่สอนและพัฒนาตนเองอยู่เสมอ</li> <li>- ครูมีความสามารถในการจัดการเรียนรู้ด้วยเทคโนโลยี</li> </ul>	<ul style="list-style-type: none"> <li>- ขาดครูผู้สอนเฉพาะทางในสาขาวิชา โดยเฉพาะทางด้านวิชาชีพ</li> </ul>
ด้านค่านิยมร่วม Shared values	<ul style="list-style-type: none"> <li>- โรงเรียนมีวัฒนธรรมองค์กรรักและช่วยเหลือซึ่งกันและกันบุคลากรเข้าใจและยอมรับในวัฒนธรรมองค์กรของโรงเรียนวิถึคริสต์</li> <li>- ผู้บริหาร คณะครู บุคลากร มีส่วนร่วมในการวางแผนเป้าหมายกำหนดทิศทางการจัดการศึกษาและ พัฒนาโรงเรียนร่วมกัน</li> <li>- บุคลากรให้ความร่วมมือในการปฏิบัติงานให้บรรลุตามวัตถุประสงค์</li> <li>- มีการสร้างขวัญและกำลังใจแก่บุคลากรในโอกาสสำคัญต่างๆ</li> </ul>	<ul style="list-style-type: none"> <li>- ช่วงวัยห่างกันมากทำให้ ความคิดเห็นและทัศนคติของบุคลากรมีความแตกต่างกัน</li> </ul>

## 2.2 ตารางวิเคราะห์ SWOT MATRIX โรงเรียนเจริญราษฎร์

<p style="text-align: center;"><b>SWOT MATRIX</b></p> <p style="text-align: center;"><b>โรงเรียน</b></p> <p style="text-align: center;"><b>เจริญราษฎร์</b></p>	<p><b>จุดแข็ง (Strengths)</b></p> <p><b>ด้านสถานศึกษา</b></p> <ol style="list-style-type: none"> <li>โรงเรียนเจริญราษฎร์เป็นโรงเรียนคริสเตียน ก่อตั้งมายาวนาน ส่งเสริมคุณธรรมจริยธรรมวิถีคริสต์เป็นที่ยอมรับในสังคม</li> <li>ตั้งอยู่ใจกลางเมือง</li> <li>โรงเรียนมีวัฒนธรรมองค์กรรักและช่วยเหลือซึ่งกันและกัน</li> </ol> <p><b>ด้านหลักสูตรและการจัดการเรียนรู้</b></p> <ol style="list-style-type: none"> <li>มีหลักสูตรที่หลากหลายตอบสนองความต้องการของนักเรียนและผู้ปกครอง</li> <li>มีรูปแบบการจัดการเรียนรู้ที่หลากหลาย ส่งเสริมศักยภาพผู้เรียนในด้านการแข่งขัน และเสริมสร้างทักษะชีวิตให้แก่ผู้เรียน</li> <li>มีห้องเรียนที่ส่งเสริมทักษะด้าน กีฬา ดนตรี และเทคโนโลยีระดับชั้นอนุบาล</li> </ol> <p><b>ด้านผู้เรียน</b></p> <ol style="list-style-type: none"> <li>นักเรียนมีสุขภาพกาย และสุขภาพจิตที่ดี</li> <li>นักเรียนมีระเบียบวินัยและมีกิริยามารยาทดี</li> </ol> <p><b>ด้านบุคลากร</b></p> <ol style="list-style-type: none"> <li>มีครูผู้สอนตรงกับสาขาวิชาที่สอนและได้รับการพัฒนาศักยภาพของตนเองในการอบรมสัมมนา และศึกษาต่ออย่างสม่ำเสมอ</li> </ol> <p><b>ด้านการบริหารจัดการ</b></p> <ol style="list-style-type: none"> <li>โรงเรียนมีระบบการดูแลช่วยเหลือนักเรียนที่ดี</li> <li>มีความพร้อมด้านสถานที่ และสิ่งแวดล้อมที่เอื้อต่อการจัดการเรียนการสอน</li> <li>ผู้บริหาร คณะครู บุคลากร มีส่วนร่วมในการวางแผนเป้าหมาย กำหนดทิศทางการจัดการศึกษาและพัฒนาโรงเรียนร่วมกัน</li> <li>ค่าธรรมเนียมการศึกษาถูกกว่าเอกชนในจังหวัดมีรูปแบบการประชาสัมพันธ์ที่หลากหลาย</li> </ol>	<p><b>จุดอ่อน (Weaknesses)</b></p> <p><b>ด้านผู้เรียน</b></p> <ol style="list-style-type: none"> <li>ผู้เรียนขาดศักยภาพในการเข้าร่วมการแข่งขันทางวิชาการจากหน่วยงานภายนอก</li> <li>ผู้เรียนมีพื้นฐานความรู้ และทักษะในการเรียนรู้ที่แตกต่างกัน ส่งผลให้ผลสัมฤทธิ์ทางการเรียนและผลการทดสอบระดับชาติไม่ผ่านเกณฑ์ขั้นต่ำ</li> <li>ผู้เรียนบางส่วนต้องพัฒนาด้านความรับผิดชอบในการเรียน</li> </ol> <p><b>ด้านบุคลากร</b></p> <ol style="list-style-type: none"> <li>มีการเปลี่ยนครูผู้สอนบ่อย</li> <li>ขาดแคลนครูชาวต่างชาติเจ้าของภาษา ศิลปะ ดนตรี นาฏศิลป์</li> <li>ช่วงวัยของบุคลากรในการทำงานแตกต่างกัน</li> </ol> <p><b>ด้านการบริหารจัดการ</b></p> <ol style="list-style-type: none"> <li>อาคารสถานที่มีอายุการใช้งานที่ยาวนาน</li> <li>โรงเรียนมีภาระค่าใช้จ่ายในการเช่าที่ราชพัสดุ</li> <li>ห้องปฏิบัติการ และสื่อการเรียนรู้อาจไม่ทันสมัยและเพียงพอต่อการใช้งานโรงเรียนมีงบประมาณที่จำกัด ไม่เพียงพอต่อการบริหารจัดการ</li> <li>จำนวนนักเรียนระดับชั้นอนุบาลลดลง</li> </ol>
<p><b>โอกาส (Opportunities)</b></p> <ol style="list-style-type: none"> <li>มีเครือข่ายร่วมพัฒนาทางด้านหลักสูตรและวิชาการจากหน่วยงานภายนอก</li> <li>ค่านิยมของผู้ปกครองและนักเรียนในการศึกษาด้านวิชาชีพ</li> <li>มีเครือข่ายในการพัฒนาบุคลากรจากหน่วยงานทั้งภาครัฐและเอกชน</li> <li>มีเครือข่ายความร่วมมือในการระดมทรัพยากรในการบริหาร เช่น สมาคมศิษย์เก่า</li> <li>ความก้าวหน้าด้านเทคโนโลยีที่เอื้อต่อการจัดการเรียนรู้และการบริหารจัดการ</li> <li>ได้รับการสนับสนุนด้านงบประมาณจากภาครัฐ</li> </ol>	<p><b>SO Strategies รุกไปข้างหน้า</b></p> <ol style="list-style-type: none"> <li>ส่งเสริมคุณธรรมจริยธรรมวิถีคริสต์เพื่อพัฒนาคุณภาพชีวิตบนพื้นฐานคริสตจริยธรรม</li> <li>พัฒนาหลักสูตรที่ตอบสนองความต้องการของนักเรียนผู้ปกครอง และชุมชนโดยมีเครือข่ายร่วมพัฒนาทางด้านหลักสูตรและวิชาการจากหน่วยงานภายนอก</li> <li>พัฒนาผู้เรียนให้มีทักษะการคิดและการสื่อสารภาษาอังกฤษ</li> <li>พัฒนาครูให้มีความสามารถในการจัดการเรียนรู้ เพื่อส่งเสริมทักษะการคิดและการสื่อสารภาษาอังกฤษ</li> </ol>	<p><b>WO Strategies พัฒนภายใน</b></p> <ol style="list-style-type: none"> <li>พัฒนาห้องปฏิบัติการและสื่อการเรียนรู้อให้ทันสมัยและเพียงพอต่อการใช้งาน โดยความร่วมมือจากเครือข่ายผู้ปกครอง สมาคมศิษย์เก่า และองค์กรภายนอก</li> </ol>
<p><b>อุปสรรค (Threats)</b></p> <ol style="list-style-type: none"> <li>การแข่งขันด้านการจัดการศึกษาสูง</li> <li>นโยบายการรับนักเรียนของโรงเรียนรัฐบาล</li> <li>สวัสดิการของครูโรงเรียนรัฐบาลมีมากกว่าโรงเรียนเอกชน</li> <li>รายได้ลดลงจากสภาพทางเศรษฐกิจ และสถานการณ์โรคระบาด</li> <li>อัตราการเกิดของประชากรลดลง</li> <li>ความก้าวหน้าทางเทคโนโลยีทำให้ผู้เรียนเกิดค่านิยมที่ไม่ถูกต้องและเหมาะสม</li> <li>ค่านิยมในการเลือกให้นักเรียนศึกษาต่อโรงเรียนประจำจังหวัดของผู้ปกครอง</li> <li>นักเรียนอาศัยอยู่กับ ปู่ ย่า ตา ยาย และอยู่ต่างอำเภอทำให้เกิดอุปสรรคในการเดินทาง</li> </ol>	<p><b>ST Strategies ป้องกัน/สร้างพันธมิตร</b></p> <ol style="list-style-type: none"> <li>หลักสูตรที่ตอบสนองความต้องการของนักเรียน ผู้ปกครอง และชุมชน โดยได้รับการสนับสนุนจากหน่วยงานภายนอก</li> <li>พัฒนากิจกรรมเสริมหลักสูตรทางด้าน กีฬา ดนตรี และเทคโนโลยีในทุกะระดับชั้น</li> <li>เสริมสร้างเครือข่ายความร่วมมือกับหน่วยงานภายนอกเพื่อเพิ่มศักยภาพในการแข่งขัน เนื่องด้วยในจังหวัดแพร่มีการแข่งขันด้านการจัดการศึกษาสูง</li> <li>ส่งเสริมศักยภาพผู้เรียนด้านดนตรี กีฬา ศิลปะ และทักษะการคิด การสื่อสารภาษาอังกฤษ</li> <li>ส่งเสริมการใช้ทฤษฎีธรรมาภิบาลในการบริหารจัดการ</li> </ol>	<p><b>WT Strategies ปรับเปลี่ยนภายใน</b></p> <ol style="list-style-type: none"> <li>พัฒนาห้องเรียน และกิจกรรมเสริมหลักสูตรทางด้าน กีฬา ดนตรี และเทคโนโลยีระดับชั้นอนุบาล</li> <li>ส่งเสริมครูให้มีความสามารถในการจัดการเรียนรู้ด้านภาษาอังกฤษ และภาษาจีน เพื่อเพิ่มกิจกรรมเสริมหลักสูตรในระดับชั้นอนุบาล</li> <li>พัฒนาผลสัมฤทธิ์ทางการเรียนของผู้เรียนทุกระดับ</li> <li>บริหารจัดการด้านงบประมาณให้เพียงพอ ต่อการสนับสนุนการจัดการเรียนการสอน</li> </ol>

### ➤ วิสัยทัศน์ (Vision)

เป็นสถานศึกษาที่มุ่งพัฒนาคุณภาพชีวิตบนพื้นฐานคริสตจริยธรรม มีหลักสูตรที่ตอบสนองความต้องการของผู้เรียนผู้ปกครองและชุมชน ส่งเสริมให้ผู้เรียนมีทักษะการคิด การสื่อสารภาษาอังกฤษ มีศักยภาพด้านกีฬา ดนตรี ศิลปะ และ ใช้หลักธรรมาภิบาลในการบริหารจัดการ

### ➤ พันธกิจ (Mission)

1. พัฒนาคุณภาพชีวิตของผู้เรียนบนพื้นฐานคริสตจริยธรรม
2. พัฒนาหลักสูตรที่ตอบสนองความต้องการของผู้เรียน ผู้ปกครอง และชุมชน สอดคล้องกับสภาพสังคมที่เปลี่ยนแปลง
3. พัฒนาผู้เรียนให้มีทักษะการคิดและการสื่อสารภาษาอังกฤษ และมีศักยภาพด้านกีฬา ดนตรี ศิลปะ
4. พัฒนาบุคลากรให้มีความสามารถในการจัดการเรียนรู้ เพื่อส่งเสริมทักษะการคิด และการสื่อสารภาษาอังกฤษ
5. ส่งเสริมการบริหารจัดการด้วยหลักธรรมาภิบาล

### ➤ ประเด็นยุทธศาสตร์ และเป้าประสงค์

ประเด็นยุทธศาสตร์	เป้าประสงค์
1.พัฒนางานด้านศาสนกิจ	1.1 โรงเรียนมีหลักสูตรคริสเตียนศึกษา ที่ส่งเสริมการพัฒนาคุณภาพชีวิตของผู้เรียนบนพื้นฐานคริสตจริยธรรม 1.2 โรงเรียนมีการประกาศพระกิตติคุณและการอภิบาล
2.พัฒนาคุณภาพงานวิชาการ	2.1 โรงเรียนมีหลักสูตรสถานศึกษาที่ตอบสนองความต้องการของผู้เรียน ผู้ปกครอง และชุมชน สอดคล้องกับหลักสูตรแกนกลางการศึกษาขั้นพื้นฐาน พ.ศ. 2551 (ฉบับปรับปรุง 2560) และหลักสูตรแกนกลางของพันธกิจการศึกษาฯ 2022 2.2 พัฒนาครูในการจัดการเรียนรู้ เพื่อเสริมสร้างให้ผู้เรียนมีทักษะการคิด การสื่อสารภาษาอังกฤษ
3.พัฒนาคุณภาพผู้เรียน	3.1 ผู้เรียนมีผลสัมฤทธิ์ทางวิชาการ ตามที่สถานศึกษากำหนด มีทักษะการคิด ทักษะการสื่อสารภาษาอังกฤษ ทักษะการใช้เทคโนโลยี มีศักยภาพด้านกีฬา ดนตรี ศิลปะ มีสมรรถนะสำคัญ และคุณลักษณะอันพึงประสงค์ตามหลักสูตร
4.พัฒนาคุณภาพระบบการบริหารจัดการ	4.1 ใช้ระบบประกันคุณภาพเป็นกลไกในการขับเคลื่อนการบริหารจัดการได้อย่างมีประสิทธิภาพ 4.2 โรงเรียนมีระบบบริหารจัดการงบประมาณ ในการพัฒนาอาคารสถานที่ และสภาพแวดล้อมที่สะอาดปลอดภัยเอื้อต่อการจัดการเรียนรู้ได้อย่างเพียงพอและมีประสิทธิภาพ 4.3 โรงเรียนใช้หลักธรรมาภิบาลในการบริหารจัดการ



วิสัยทัศน์ : เป็นสถานศึกษาที่มุ่งพัฒนาคุณภาพชีวิตบนพื้นฐานคริสตจริยธรรม มีหลักสูตรที่ตอบสนองความต้องการของผู้เรียนผู้ปกครองและชุมชน ส่งเสริมให้ผู้เรียนมีทักษะการคิด การสื่อสารภาษาอังกฤษ มีศักยภาพด้านกีฬา ดนตรี ศิลปะ และ ใช้หลักธรรมาภิบาลในการบริหารจัดการ

ประเด็นยุทธศาสตร์ที่ 1 พัฒนางานด้านศาสนกิจ

เป้าประสงค์ (Goal)	ตัวชี้วัดความสำเร็จ (Key Performance Indicators)	กลยุทธ์ (Strategy)	โครงการ/กิจกรรมหลัก	ผู้รับผิดชอบ
1.โรงเรียนมีหลักสูตร คริสเตียนศึกษา ที่ส่งเสริม การพัฒนาคุณภาพชีวิตของ ผู้เรียนบนพื้นฐาน คริสตจริยธรรม	1. ระดับผลการประเมิน คุณภาพการใช้หลักสูตร คริสเตียนศึกษาไม่ต่ำกว่าร้อยละ 80 ในระดับคุณภาพดีเยี่ยม	1. พัฒนาหลักสูตรคริสเตียน ศึกษาของโรงเรียน (so) 2. ส่งเสริม นิเทศ ติดตาม ประเมินผลและนำผลมา ปรับปรุงพัฒนาอย่างต่อเนื่อง	1.โครงการพัฒนาหลักสูตร คริสตจริยธรรม	ฝ่ายศาสนกิจ
2. โรงเรียนมีการประกาศ พระกิตติคุณและ การอภิบาล	2. จำนวนนักเรียน ครู บุคลากร ที่สนใจ รับเชื่อ และรับบัพติ สมาตามที่ฝ่ายงานศาสนกิจ กำหนดในแต่ละปีการศึกษา	3. ส่งเสริมสนับสนุนให้ นักเรียนครูและบุคลากร ได้มี รู้เรื่องราวของพระเจ้า ส่งเสริมการเรียนรู้ กลุ่มเซลล์ (Cell group) 4. พัฒนารูปแบบของ กิจกรรมด้านคุณธรรม จริยธรรมที่ส่งเสริม ความเชื่อ ศรัทธาในพระเจ้าให้ สอดคล้องและเหมาะสมกับ สถานการณ์ (so) 5. ส่งเสริมความเข้มแข็งใน ความเชื่อด้วยการเยี่ยมเยียน กลุ่มผู้เชื่อ หมวตคริสเตียน และคริสตจักรท้องถิ่นอย่าง ต่อเนื่อง 6. ส่งเสริมการประกาศพระ กิตติคุณกับหน่วยงาน ภายนอกที่มีส่วนเกี่ยวข้องกับ การพัฒนา การศึกษาของ โรงเรียน (so)	1.โครงการประกาศ พระกิตติคุณ - กิจกรรมสัปดาห์พัฒนา คุณภาพชีวิต - กิจกรรมคริสต์มาสโรงเรียน - กิจกรรมคริสต์มาสบุคลากร - กิจกรรมคริสต์มาสชุมชน - กิจกรรมคุณธรรมจริยธรรม (เข้าโบสถ์) 2.โครงการอภิบาล - กิจกรรมค่ายอบรม จริยธรรม - กิจกรรมแกะน้อย - กิจกรรมรื้อทิวคณะครู เจ้าหน้าที่ บุคลากร - กิจกรรมนมัสการพระเจ้า คณะครู เจ้าหน้าที่ บุคลากร (ใช้หนังสือห้องชั้นบน) - กิจกรรมเรียนบทเรียน ประทับของไทย - กิจกรรมเสริมสร้างผู้นำ - กิจกรรมอบรมพัฒนา ครูคริสเตียน 3. โครงการเพิ่มบุคลากรในงาน พันธกิจ 4. โครงการวันระลึกโรงเรียน	ฝ่ายศาสนกิจ

## ประเด็นยุทธศาสตร์ที่ 2 พัฒนาคุณภาพงานวิชาการ

เป้าประสงค์ (Goal)	ตัวชี้วัดความสำเร็จ (Key Performance Indicators)	กลยุทธ์ (Strategy)	โครงการ/กิจกรรมหลัก	ผู้รับผิดชอบ
1. โรงเรียนมีหลักสูตร สถานศึกษาที่ตอบสนอง ความต้องการของผู้เรียน ผู้ปกครอง และชุมชน สอดคล้องกับหลักสูตร แกนกลางการศึกษาขั้น พื้นฐาน พ.ศ. 2551 (ฉบับ ปรับปรุง 2560) และ หลักสูตรแกนกลางของ พันธกิจการศึกษารองเรียน สังกัดมูลนิธิแห่งสภา คริสตจักรในประเทศไทย ค.ศ. 2022	1. โรงเรียนมีหลักสูตรที่ ตอบสนองความต้องการของ ผู้เรียน ผู้ปกครอง และชุมชน สอดคล้องกับหลักสูตร แกนกลางการศึกษาขั้นพื้นฐาน พ.ศ. 2551 (ฉบับปรับปรุง 2560) และหลักสูตรแกนกลาง ของพันธกิจการศึกษารองเรียน สังกัดมูลนิธิแห่งสภาคริสตจักร ในประเทศไทย ค.ศ.2022 2. ระดับผลการประเมิน คุณภาพการใช้หลักสูตร สถานศึกษาไม่ต่ำกว่า ร้อยละ 80 ระดับคุณภาพ ดีเยี่ยม	1. โรงเรียนมีหลักสูตร สถานศึกษาที่ตอบสนอง ความต้องการของผู้เรียน ผู้ปกครอง และชุมชน สอดคล้องกับหลักสูตร แกนกลางการศึกษาขั้น พื้นฐาน พ.ศ. 2551 (ฉบับ ปรับปรุง 2560) และ หลักสูตรแกนกลางของพันธ กิจการศึกษาฯ ค.ศ.2022 โดยพัฒนาความร่วมมือกับ เครือข่ายทางวิชาการทั้ง ภาครัฐและเอกชน (so) (st) 2. นิเทศ ติดตาม ประเมินผล การใช้หลักสูตร สถานศึกษานำผลมา ปรับปรุงพัฒนาอย่าง ต่อเนื่อง	1. โครงการพัฒนาหลักสูตร สถานศึกษา	ฝ่ายวิชาการ
2. พัฒนาคู่มือในการจัดการ เรียนรู้ เพื่อเสริมสร้างให้ ผู้เรียนมีทักษะการคิด การ สื่อสารภาษาอังกฤษ	3. ร้อยละ 90 ของผู้เรียนที่ผ่าน มาตรฐานการประเมินทักษะ กระบวนการคิดของโรงเรียน 4. ร้อยละ 90 ของครูผู้สอนที่มี ความสามารถในการจัดการ เรียนรู้ที่เสริมสร้างทักษะการคิด การสื่อสารภาษาอังกฤษ และ มีความสามารถในการใช้ เทคโนโลยีดิจิทัลในการจัด การเรียนรู้	3. พัฒนาศักยภาพครูให้มี ความสามารถในการจัดการ เรียนรู้ ที่เสริมสร้างให้ผู้เรียน มีทักษะการคิด การสื่อสาร ภาษาอังกฤษ (so) (st) 4. พัฒนาคู่มือที่มีทักษะใน การจัดการเรียนรู้โดยใช้สื่อ เทคโนโลยีดิจิทัล 5. พัฒนาระบบแบบการ นิเทศการจัดการเรียนรู้ของ ครู(จัดทำคู่มือการนิเทศ)	1. โครงการพัฒนา ศักยภาพครูและบุคลากร ทางการศึกษา 2. โครงการนิเทศ การจัดการเรียนรู้ภายใน สถานศึกษา 3. โครงการพัฒนา ประสิทธิภาพด้านการวัด ประเมินผลเพื่อพัฒนา คุณภาพผู้เรียนอย่าง ต่อเนื่อง	ฝ่าย บริหารงาน ทั่วไป  ฝ่ายวิชาการ  ฝ่ายวิชาการ

## ประเด็นยุทธศาสตร์ที่ 3 พัฒนาคุณภาพผู้เรียน

เป้าประสงค์ (Goal)	ตัวชี้วัดความสำเร็จ (Key Performance Indicators)	กลยุทธ์ (Strategy)	โครงการ/กิจกรรมหลัก	ผู้รับผิดชอบ
1. ผู้เรียนมีผลสัมฤทธิ์ทางวิชาการ ตามที่สถานศึกษากำหนด มีทักษะการคิด ทักษะการใช้เทคโนโลยี ทักษะการสื่อสารภาษาอังกฤษ มีสุนทรียภาพด้านดนตรี กีฬา ศิลปะ และมีคุณลักษณะอันพึงประสงค์ตามหลักสูตร	1. ร้อยละ 67.50 ของผู้เรียนที่มีผลสัมฤทธิ์ทางวิชาการ	1. พัฒนาผู้เรียนให้มีผลสัมฤทธิ์ทางวิชาการในหลักสูตรตามที่สถานศึกษากำหนด (wt)	1. โครงการพัฒนาผลสัมฤทธิ์ทางการเรียน 2. โครงการพัฒนาผลการทดสอบมาตรฐานระดับชาติ	ฝ่ายวิชาการ
	2. ร้อยละ 90 ของผู้เรียนผ่านการประเมินทักษะการคิด	2. พัฒนาทักษะการคิด การสื่อสารภาษาอังกฤษของผู้เรียนทุกระดับชั้น 3. พัฒนาผู้เรียนให้มีทักษะทางเทคโนโลยีเพื่อใช้ในการแสวงหาความรู้ และนำเสนอข้อมูลด้วยรูปแบบที่หลากหลาย	1. โครงการส่งเสริมพัฒนาทักษะความสามารถด้านวิชาการ 2. โครงการจัดหาสื่อเทคโนโลยีดิจิทัลเพื่อพัฒนาทักษะการคิดและทักษะการใช้เทคโนโลยีของผู้เรียน	ฝ่ายวิชาการ
	3. ร้อยละ 90 ของผู้เรียนมีทักษะการคิด การสื่อสารภาษาอังกฤษ	4. ส่งเสริมให้ผู้เรียนให้มีทักษะการสื่อสารภาษาอังกฤษ	1. โครงการส่งเสริมทักษะการสื่อสารภาษาอังกฤษ 2. โครงการส่งเสริมพัฒนาทักษะความสามารถด้านวิชาการ	ฝ่ายวิชาการ
	4. ผู้เรียนมีสุนทรียภาพด้านกีฬา ดนตรี และศิลปะ	5. ส่งเสริมให้ผู้เรียนมีทักษะกีฬา ด้านดนตรี และศิลปะ		
	5. ร้อยละ 90 ของผู้เรียนมีสมรรถนะและคุณลักษณะอันพึงประสงค์ตามหลักสูตร	6. พัฒนาสมรรถนะ และคุณลักษณะอันพึงประสงค์ของผู้เรียน ด้วยกิจกรรมที่หลากหลาย 7. พัฒนาระบบการดูแลช่วยเหลือนักเรียนให้เข้มแข็ง	1. โครงการระบบดูแลช่วยเหลือนักเรียน - งานพัฒนาวินัย 2. โครงการตามปฏิทิน/กิจกรรมภายใน-ภายนอก-กีฬา-กีฬานักเรียน 3. โครงการ พัฒนากิจกรรมลูกเสือ เนตรนารีและยุวกาชาด 4. โครงการงานอนามัยโรงเรียน 5. โครงการส่งเสริมวินัยจราจรภายใน-ภายนอกและรักษาความปลอดภัย 6. โครงการส่งเสริมการตลาดผลิตภัณฑ์นักเรียนให้มีความปลอดภัยและได้มาตรฐาน (ตลาดนัดออนไลน์นักเรียน)	ฝ่ายกิจการนักเรียน

## ประเด็นยุทธศาสตร์ที่ 4 พัฒนาคุณภาพระบบการบริหารจัดการ

เป้าประสงค์ (Goal)	ตัวชี้วัดความสำเร็จ (Key Performance Indicators)	กลยุทธ์ (Strategy)	โครงการ/กิจกรรมหลัก	ผู้รับผิดชอบ
1. ใช้ระบบประกันคุณภาพเป็นกลไกในการขับเคลื่อนการบริหารจัดการได้อย่างมีประสิทธิภาพ	1. ระดับผลการประเมินคุณภาพการประกันคุณภาพภายในร้อยละ 90	1. พัฒนาระบบประกันคุณภาพการศึกษาที่มีประสิทธิภาพ จัดทำคู่มือในการนำสู่การปฏิบัติและจัดทำสารสนเทศเพื่อสรุปผลการปฏิบัติงานประกันคุณภาพการศึกษาและจัดทำรายงานผลการประเมินตนเองของสถานศึกษา (SAR) อย่างเป็นระบบเพื่อพัฒนาอย่างต่อเนื่องให้เกิดความยั่งยืน	โครงการพัฒนาระบบประกันคุณภาพการศึกษา	ฝ่ายบริหารงานทั่วไป
2. โรงเรียนมีระบบบริหารจัดการงบประมาณ ในการพัฒนาอาคารสถานที่และสภาพแวดล้อมที่สะอาดปลอดภัยเอื้อต่อการจัดการเรียนรู้อย่างเพียงพอและมีประสิทธิภาพ	2. ร้อยละ 80 ของความพึงพอใจในการพัฒนาอาคารสถานที่ สื่ออุปกรณ์เทคโนโลยีและสภาพแวดล้อมที่เอื้อต่อการจัดการเรียนรู้ 3. ร้อยละ 15 ของจำนวนนักเรียนที่เพิ่มขึ้นเปรียบเทียบกับปีการศึกษาที่ผ่านมา	2. พัฒนาประสิทธิภาพในการบริหารจัดการด้านงบประมาณ 3. พัฒนารูปแบบการประชาสัมพันธ์ของโรงเรียนให้สอดคล้องกับสถานการณ์ปัจจุบัน	1. โครงการสานสัมพันธ์ระหว่างโรงเรียนและประชาสัมพันธ์โรงเรียน 2. โครงการพัฒนาบุคลากรด้านการประชาสัมพันธ์โรงเรียน	ฝ่ายบริหารงานทั่วไป
3. โรงเรียนใช้หลักธรรมาภิบาลในการบริหารจัดการ	4. การส่งเสริมการใช้หลักธรรมาภิบาลในการปฏิบัติงานในด้านต่างๆของบุคลากร 5. ร้อยละ 80 ของความพึงพอใจของการใช้หลักธรรมาภิบาลในการบริหารจัดการ	4. ส่งเสริมการใช้หลักธรรมาภิบาลในการปฏิบัติงานในด้านต่างๆของบุคลากร	1. โครงการพัฒนาทีมงานในแต่ละฝ่าย/ งาน ของโรงเรียน	ฝ่ายบริหารงานทั่วไป
	6. ร้อยละ 90 ของบุคลากรที่ได้เข้าร่วมการอบรมสัมมนาต่างๆที่เกี่ยวข้องกับสายงาน 7. จำนวนบุคลากรที่ได้รับการพัฒนาตนเองในการศึกษาต่อ	5. ส่งเสริมสนับสนุนบุคลากรให้พัฒนาวิชาชีพตามศักยภาพ	1. โครงการพัฒนาศักยภาพครูและบุคลากรทางการศึกษา	ฝ่ายบริหารงานทั่วไป

เป้าประสงค์ (Goal)	ตัวชี้วัดความสำเร็จ (Key Performance Indicators)	กลยุทธ์ (Strategy)	โครงการ/กิจกรรมหลัก	ผู้รับผิดชอบ
3. โรงเรียนใช้หลัก ธรรมาภิบาลในการ บริหารจัดการ (ต่อ)	8. มีการพัฒนาปรับปรุง ห้องเรียนและห้องปฏิบัติการ ตามแผนการพัฒนาอาคาร สถานที่  9. ร้อยละ 90 ของการประเมิน ความพึงพอใจของนักเรียน ครู ผู้ปกครอง และสภาพแวดล้อม ที่สะอาดปลอดภัย เอื้อต่อการ จัดการเรียนรู้	6. ส่งเสริม สนับสนุนให้มี การพัฒนาปรับปรุง ห้องเรียนห้องปฏิบัติการ แหล่งเรียนรู้และ สภาพแวดล้อมที่สะอาด ปลอดภัย ตามแผนการ พัฒนาอาคารสถานที่ (wt)	2. โครงการ กิจกรรม 5 ส (พัฒนาและปรับปรุงสถานที่ทำงาน ห้องเรียนให้น่าอยู่และเป็นห้องเรียน แห่งการเรียนรู้  3. โครงการพัฒนาอาคารสถานที่ให้ เอื้อต่อการจัดการเรียนรู้ ใน ศตวรรษที่ 21  4. โครงการโรงเรียนสวยด้วยมือเรา  5. โครงการพิเศษ งานสวนพฤกษศาสตร์โรงเรียน โรงเรียนเจริญราษฎร์ในโครงการ อนุรักษ์พันธุกรรมพืช อันเนื่อง มาจาก พระราชดำริสมเด็จพระเทพ รัตนราชสุดาฯสยามบรมราชกุมารี  6. โครงการอาคารสถานที่และ สิ่งแวดล้อม  7. โครงการพัฒนาหอประวัติศาสตร์ โรงเรียนเจริญราษฎร์  8. โครงการระดับปฐมวัย โครงการพัฒนาอาคารสถานที่เอื้อ ต่อการเรียนรู้ในศตวรรษที่ 21 - ปรับปรุงสนามหน้าอาคารอนุบาล - ปรับปรุงห้องส่งเสริมพัฒนาการ เด็กระดับปฐมวัย - ปรับปรุงระเบียบอาคารปฐมวัย	กิจการ นักเรียน  ฝ่าย บริหารงาน ทั่วไป  กิจการ นักเรียน  กิจการ นักเรียน  ระดับ ปฐมวัย

บทที่ 3

แผนปฏิบัติการตามแผนกลยุทธ์ ประจำปีการศึกษา 2565 – 2568

โรงเรียนเจริญราษฎร์ มูลนิธิแห่งสภาคริสตจักรในประเทศไทย

เป้าประสงค์/ ตัวชี้วัด เป้าประสงค์	หน่วย นับ	ค่าเป้าหมาย				กลยุทธ์	โครงการ/ ตัวชี้วัดโครงการ	ค่าเป้าหมายตัวชี้วัดโครงการ				แหล่งเงิน		ประมาณการค่าใช้จ่าย (บาท)				ผู้รับผิดชอบ	
		65	66	67	68			65	66	67	68	แผ่นดิน	รายได้	65	66	67	68		
ประเด็นยุทธศาสตร์ที่ 1 พัฒนางานด้านศาสนกิจ																			
เป้าประสงค์ที่ 1 โรงเรียนมีหลักสูตรคริสเตียนศึกษาที่ส่งเสริมการพัฒนาคุณภาพชีวิตของผู้เรียน ครู และบุคลากร บนพื้นฐานคริสตจริยธรรม																			
1. มีหลักสูตร คริสเตียนศึกษาที่ สอดคล้องกับบริบท โลกปัจจุบัน เพื่อ ส่งเสริมการพัฒนา คุณภาพชีวิตของ ผู้เรียน ครู และ บุคลากร บนพื้นฐาน คริสตจริยธรรม		85	90	95	100	1. พัฒนาหลักสูตร คริสเตียนศึกษาของ โรงเรียน (SO) 2. ส่งเสริม นิเทศ ติดตาม ประเมินผล และนำผลมาปรับปรุง พัฒนาอย่างต่อเนื่อง	1.โครงการ พัฒนาหลักสูตร คริสตจริยธรรม	85	90	95	100				3,000	3,000	3,000	3,000	อนุศาสนิก

เป้าประสงค์/ ตัวชี้วัด เป้าประสงค์	หน่วย นับ	ค่าเป้าหมาย				กลยุทธ์	โครงการ/ ตัวชี้วัดโครงการ	ค่าเป้าหมายตัวชี้วัดโครงการ				แหล่งเงิน		ประมาณการค่าใช้จ่าย (บาท)				ผู้รับผิดชอบ		
		65	66	67	68			65	66	67	68	แผ่นดิน	รายได้	65	66	67	68			
ประเด็นยุทธศาสตร์ที่ 1 พัฒนางานด้านศาสนกิจ																				
เป้าประสงค์ที่ 2 โรงเรียนมีการประกาศพระกิตติคุณและการอภิบาล																				
2. จำนวนนักเรียน ครู บุคลากรที่สนใจ รับเชื่อ และรับ บัพติสมาตามที่ ฝ่ายงานศาสนกิจ กำหนดในแต่ละ ปีการศึกษา		2	3	4	5	1. ส่งเสริมสนับสนุนให้ นักเรียนครูและ บุคลากร ได้มีรู้เรื่องราว ของพระเจ้า ส่งเสริมการเรียนรู้กลุ่ม เซลล์ (Cell group) 2. พัฒนารูปแบบของ กิจกรรมด้านคุณธรรม จริยธรรมที่ส่งเสริม ความเชื่อศรัทธาใน พระเจ้าให้ สอดคล้องและ เหมาะสมกับ สถานการณ์ 3. ส่งเสริมการประกาศ พระกิตติคุณกับ หน่วยงานภายนอกที่มี ส่วนเกี่ยวข้องกับการ พัฒนาการศึกษาของ โรงเรียน (SO)	1.โครงการประกาศ พระกิตติคุณ(ระดับ ปฐมวัยและระดับ การศึกษาชั้น พื้นฐาน) -กิจกรรมสัปดาห์ พัฒนาคุณภาพชีวิต -กิจกรรมคริสต์มาส โรงเรียน -กิจกรรมคริสต์มาส บุคลากร -กิจกรรมคริสต์มาส ชุมชน -กิจกรรมคุณธรรม จริยธรรม(เข้าโบสถ์) 2.โครงการอภิบาล -กิจกรรมค่าย อบรมจริยธรรม -กิจกรรมแกะน้อย -กิจกรรมเยี่ยม เยียนคริสตจักร -กิจกรรมเยี่ยม เยียนบุคลากร -กิจกรรมรีทรีต คณะครู เจ้าหน้าที่ บุคลากร	2	3	4	5					137,500	139,500	140,000	140,000	อนุศาสนิก
																85,500	98,500	98,500	98,500	อนุศาสนิก

เป้าประสงค์/ ตัวชี้วัด เป้าประสงค์	หน่วย นับ	ค่าเป้าหมาย					กลยุทธ์	โครงการ/ ตัวชี้วัดโครงการ	ค่าเป้าหมายตัวชี้วัดโครงการ					แหล่งเงิน		ประมาณการค่าใช้จ่าย (บาท)					ผู้รับผิดชอบ
		65	66	67	68				65	66	67	68		แผ่นดิน	รายได้	65	66	67	68		
ประเด็นยุทธศาสตร์ที่ 1 พัฒนางานด้านศาสนกิจ																					
เป้าประสงค์ที่ 2 โรงเรียนมีการประกาศพระกิตติคุณและการอภิบาล																					
2. จำนวนนักเรียน ครู บุคลากรที่สนใจ รับเชื่อ และรับ บัพติสมาตามที่ ฝ่ายงานศาสนกิจ กำหนดในแต่ละ ปีการศึกษา (ต่อ)							-กิจกรรมมีสการ พระเจ้า คณะครู เจ้าหน้าที่ บุคลากร (ใช้หนังสือห้อง ชั้นบน)														
							-กิจกรรมเรียน บทเรียนประทีป ของไทย														
							-กิจกรรมสร้าง เสริมผู้นำ														
							-กิจกรรมอบรม พัฒนาครูคริสเตียน														
						3. โครงการเพิ่ม บุคลากรในงาน พันธกิจ										120,000	120,000	144,000	144,000	อนุศาสนา	
						4. โครงการ วันระลึกโรงเรียน										17,000	20,000	20,000	20,000	อนุศาสนา	



เป้าประสงค์/ตัวชี้วัด เป้าประสงค์	หน่วย นับ	ค่าเป้าหมาย				กลยุทธ์	โครงการ/ ตัวชี้วัดโครงการ	ค่าเป้าหมายตัวชี้วัด โครงการ				แหล่งเงิน		ประมาณการค่าใช้จ่าย (บาท)				ผู้รับ ผิดชอบ		
		65	66	67	68			65	66	67	68	แผ่นดิน	รายได้	65	66	67	68			
<b>ประเด็นยุทธศาสตร์ที่ 2 พัฒนาคุณภาพงานวิชาการ</b>																				
<b>เป้าประสงค์ที่ 1</b> โรงเรียนมีหลักสูตรสถานศึกษาที่ตอบสนองความต้องการของผู้เรียน ผู้ปกครอง และชุมชน สอดคล้องกับหลักสูตรแกนกลางการศึกษาขั้นพื้นฐาน พ.ศ. 2551 (ฉบับปรับปรุง 2560) และหลักสูตรแกนกลางของพันธกิจการศึกษา โรงเรียนสังกัดมูลนิธิแห่งสภาคริสตจักรในประเทศไทย ค.ศ. 2022																				
1. โรงเรียนมีหลักสูตรที่หลากหลาย สอดคล้องกับหลักสูตรแกนกลางการศึกษาขั้นพื้นฐาน พ.ศ. 2551 (ฉบับปรับปรุง 2560) และหลักสูตรแกนกลางของพันธกิจการศึกษาโรงเรียนสังกัดมูลนิธิแห่งสภาคริสตจักรในประเทศไทย ค.ศ.2022 2. มีหลักสูตรที่ตอบสนองความต้องการของผู้เรียนและชุมชน		85	90	95	100	1. พัฒนาหลักสูตรสถานศึกษาที่หลากหลายสอดคล้องกับหลักสูตรแกนกลางการศึกษาขั้นพื้นฐาน พ.ศ. 2551 (ฉบับปรับปรุง 2560) และหลักสูตรแกนกลางของพันธกิจการศึกษาฯ ค.ศ.2022 ที่ตอบสนองความต้องการของผู้เรียนและชุมชน โดยพัฒนาความร่วมมือกับเครือข่ายทางวิชาการทั้งภาครัฐและเอกชน 2. พัฒนาการนิเทศ ติดตาม ประเมินผล การใช้หลักสูตรสถานศึกษานำผลมาปรับปรุงพัฒนาอย่างต่อเนื่อง	1. โครงการพัฒนาหลักสูตรสถานศึกษา	85	90	95	100					9,000	9,000	9,000	9,000	ฝ่าย วิชาการ
<b>เป้าประสงค์ที่ 2</b> พัฒนาคู่มือในการจัดการเรียนรู้ เพื่อเสริมสร้างให้ผู้เรียนมีทักษะการคิด การสื่อสารภาษาอังกฤษ																				
3. โรงเรียนมีกระบวนการจัดการเรียนรู้ ที่เสริมสร้างทักษะกระบวนการคิดของผู้เรียนที่เป็นจุดเน้นของสถานศึกษา 4. ร้อยละของครูผู้สอนที่มีความเชี่ยวชาญทางวิชาชีพ และมีทักษะในการใช้เทคโนโลยีดิจิทัล ในการจัดการเรียนรู้ ตามที่สถานศึกษากำหนด		85	90	95	100	3. พัฒนาศักยภาพครูให้มีความเชี่ยวชาญในการจัดการเรียนรู้ (so) (st) 4. พัฒนาคู่มือให้มิตักษะในการจัดการเรียนรู้โดยใช้สื่อเทคโนโลยีดิจิทัล 5. พัฒนาระบบแบบการนิเทศการจัดการเรียนรู้ของครู (จัดทำคู่มือการนิเทศ)	1. โครงการพัฒนาศักยภาพครูและบุคลากรทางการศึกษา 2.โครงการพัฒนาประสิทธิภาพด้านการวัดประเมินผลเพื่อพัฒนาคุณภาพผู้เรียนอย่างต่อเนื่อง 3. โครงการนิเทศการจัดการเรียนรู้ภายในสถานศึกษา	85	90	95	100				150,000	150,000	160,000	157,000	ฝ่าย บริหาร งานทั่วไป	
								85	90	95	100				55,000	55,000	55,000	55,000	ฝ่าย วิชาการ	
								85	90	95	100				-	-	-	-	ฝ่าย วิชาการ	



เป้าประสงค์/ ตัวชี้วัด เป้าประสงค์	หน่วย นับ	ค่าเป้าหมาย					กลยุทธ์	โครงการ/ ตัวชี้วัดโครงการ	ค่าเป้าหมายตัวชี้วัด โครงการ					แหล่งเงิน		ประมาณการค่าใช้จ่าย (บาท)				ผู้รับ ผิดชอบ	
		65	66	67	68				65	66	67	68		แผ่นดิน	รายได้	65	66	67	68		
ประเด็นยุทธศาสตร์ที่ 3 พัฒนาคุณภาพผู้เรียน (ต่อ)																					
เป้าประสงค์ที่ 1 ผู้เรียนมีผลสัมฤทธิ์ทางการเรียน และผลการทดสอบมาตรฐานระดับชาติ ตามที่สถานศึกษากำหนด มีทักษะการคิด ทักษะการใช้เทคโนโลยี ทักษะการสื่อสารภาษาอังกฤษ มีสุนทรียภาพด้านดนตรี กีฬา ศิลปะ และมีคุณลักษณะอันพึงประสงค์ตามหลักสูตร (ต่อ)																					
4. ร้อยละของ ผู้เรียนมี คุณลักษณะอันพึง ประสงค์ตาม หลักสูตร		85	90	95	100		1. ส่งเสริมและพัฒนาคุณลักษณะอันพึงประสงค์ของผู้เรียน ด้วยกิจกรรมที่หลากหลาย	- โครงการระบบดูแลช่วยเหลือนักเรียน - งานพัฒนาวินัย	85	90	95	100					70,000	70,000	80,000	80,000	ฝ่าย กิจการ นักเรียน
							2. พัฒนาระบบการดูแลช่วยเหลือนักเรียนให้เข้มแข็ง	- โครงการตามปฏิทิน/กิจกรรมภายใน-ภายนอก-กีฬา-กีฬานักเรียน	85	90	95	100					118,000	118,000	118,000	118,000	ฝ่าย กิจการ นักเรียน
							3. กำกับ ติดตาม และประเมินผลการจัดโครงการกิจกรรม	-โครงการงานอนามัยโรงเรียน	85	90	95	100					4,000	4,000	4,000	4,000	ฝ่าย กิจการ นักเรียน
								-โครงการส่งเสริมวินัยจราจรภายใน-ภายนอกและรักษาความปลอดภัย	85	90	95	100					6,000	6,000	6,000	6,000	ฝ่าย กิจการ นักเรียน
								-โครงการส่งเสริมการตลาดผลิตภัณฑ์นักเรียนให้มีความปลอดภัยและได้มาตรฐาน (ตลาดนัดนักเรียน)	75	80	85	90					3,000	4,000	5,000	5,000	ฝ่าย กิจการ นักเรียน

เป้าประสงค์/ ตัวชี้วัด เป้าประสงค์	หน่วย นับ	ค่าเป้าหมาย					กลยุทธ์	โครงการ/ ตัวชี้วัด โครงการ	ค่าเป้าหมายตัวชี้วัดโครงการ					แหล่งเงิน		ประมาณการค่าใช้จ่าย (บาท)					ผู้รับผิดชอบ		
		65	66	67	68				65	66	67	68		แผ่นดิน	รายได้	65	66	67	68				
ประเด็นยุทธศาสตร์ที่ 4 พัฒนาคุณภาพระบบการบริหารจัดการ																							
เป้าประสงค์ที่ 1 ใช้ระบบประกันคุณภาพภายในเป็นกลไกในการขับเคลื่อน การบริหารให้มีประสิทธิภาพ																							
1. การใช้ระบบ ประกันคุณภาพ ภายในเป็นกลไกใน การขับเคลื่อน การปฏิบัติงานให้ มีประสิทธิภาพ		85	90	95	100		1. พัฒนาระบบประกัน คุณภาพการศึกษาที่มี ประสิทธิภาพ และมีคู่มือ ในการนำสู่การปฏิบัติ 2. พัฒนารูปแบบการ จัดทำสารสนเทศในการ สรุปผลการปฏิบัติงาน ประกันคุณภาพการศึกษา SAR 3. นำข้อมูลสารสนเทศ จากการพัฒนา ปรับปรุงเพื่อพัฒนาอย่าง ต่อเนื่องให้เกิดการ พัฒนาอย่างยั่งยืน	โครงการ พัฒนาระบบ ประกัน คุณภาพ การศึกษา	85	90	95	100						11,000	11,000	11,000	11,000		ฝ่าย วิชาการ

เป้าประสงค์/ ตัวชี้วัด เป้าประสงค์	หน่วย นับ	ค่าเป้าหมาย				กลยุทธ์	โครงการ/ ตัวชี้วัดโครงการ	ค่าเป้าหมายตัวชี้วัดโครงการ				แหล่งเงิน		ประมาณการค่าใช้จ่าย (บาท)				ผู้รับผิดชอบ	
		65	66	67	68			65	66	67	68	แผ่นดิน	รายได้	65	66	67	68		
ประเด็นยุทธศาสตร์ที่ 4 พัฒนาคูณภาพระบบการบริหารจัดการ																			
เป้าประสงค์ที่ 2 โรงเรียนมีการวางแผนการใช้งบประมาณของโรงเรียนให้เพียงพอต่อการบริหารจัดการ																			
1.มีงบประมาณเพียงพอในการบริหารจัดการด้านการพัฒนาอาคารสถานที่ สื่ออุปกรณ์เทคโนโลยี และสภาพแวดล้อมที่เอื้อต่อการจัดการเรียนรู้ 2.ร้อยละของจำนวนนักเรียนที่เพิ่มขึ้นในแต่ละปีการศึกษา		80	85	90	95	1.เพิ่มรายได้ ลดค่าใช้จ่าย 2.กำกับ ติดตามลูกหนี้อย่างเป็นระบบ 3.มีระบบการสอบทานสถานะทางการเงิน 4.พัฒนารูปแบบการประชาสัมพันธ์ของโรงเรียนให้สอดคล้องกับสถานการณ์ปัจจุบัน 5.ส่งเสริมการรักษาฐานนักเรียนทุกระดับชั้น 6.พัฒนาภาพลักษณ์การให้บริการและติดต่อประสานงานโรงเรียน	1.โครงการสานสัมพันธ์ระหว่างโรงเรียนและประชาสัมพันธ์โรงเรียน 2. โครงการพัฒนาบุคลากรด้านการประชาสัมพันธ์โรงเรียน	80	85	90	95				50,000	50,000	50,000	50,000	ฝ่ายบริหารงานทั่วไป
								80	85	90	95			50,000	50,000	60,000	70,000	ฝ่ายบริหารงานทั่วไป	

เป้าประสงค์/ ตัวชี้วัด เป้าประสงค์	หน่วย นับ	ค่าเป้าหมาย				กลยุทธ์	โครงการ/ ตัวชี้วัดโครงการ	ค่าเป้าหมายตัวชี้วัดโครงการ				แหล่งเงิน		ประมาณการค่าใช้จ่าย (บาท)				ผู้รับผิดชอบ		
		65	66	67	68			65	66	67	68	แผ่นดิน	รายได้	65	66	67	68			
ประเด็นยุทธศาสตร์ที่ 4 พัฒนาคูณภาพระบบการบริหารจัดการ																				
เป้าประสงค์ที่ 3 โรงเรียนใช้หลักการมีส่วนร่วมในการบริหารจัดการ พัฒนาศักยภาพบุคลากรมุ่งพัฒนาห้องเรียนห้องปฏิบัติการให้เพียงพอ และมีสภาพแวดล้อมที่สะอาดปลอดภัยเอื้อต่อการจัดการเรียนรู้																				
1. การมีส่วนร่วมในการปฏิบัติงานในด้านต่างๆของบุคลากร(เอกสารหลักฐานโครงสร้างการบริหาร คู่มือการทำงานร่องรอยการปฏิบัติงาน PDCA ตั้งแต่จัดทำแผนกลยุทธ์) 2. แบบประเมินร้อยละของความพึงพอใจของการใช้รูปแบบการบริหารแบบมีส่วนร่วมของบุคลากรในสถานศึกษา		80	85	90	95	1. ส่งเสริม สนับสนุนการมีส่วนร่วมในการปฏิบัติงานในด้านต่างๆของโรงเรียน 2. พัฒนาคูณภาพบุคลากรมุ่งพัฒนาห้องเรียนห้องปฏิบัติการให้เพียงพอ และมีสภาพแวดล้อมที่สะอาดปลอดภัยเอื้อต่อการจัดการเรียนรู้	1. โครงการพัฒนาทีมงานในแต่ละฝ่าย/ งานของโรงเรียน	80	85	90	95					150,000	150,000	160,000	170,000	ฝ่ายบริหารงานทั่วไป

เป้าประสงค์/ ตัวชี้วัด เป้าประสงค์	หน่วย นับ	ค่าเป้าหมาย				กลยุทธ์	โครงการ/ ตัวชี้วัดโครงการ	ค่าเป้าหมายตัวชี้วัดโครงการ				แหล่งเงิน		ประมาณการค่าใช้จ่าย (บาท)				ผู้รับผิดชอบ	
		65	66	67	68			65	66	67	68	แผ่นดิน	รายได้	65	66	67	68		
ประเด็นยุทธศาสตร์ที่ 4 พัฒนาคุณภาพระบบการบริหารจัดการ																			
เป้าประสงค์ที่ 3 โรงเรียนใช้หลักการมีส่วนร่วมในการบริหารจัดการ พัฒนาศักยภาพบุคลากรมุ่งพัฒนาห้องเรียนห้องปฏิบัติการให้เพียงพอ และมีสภาพแวดล้อมที่สะอาดปลอดภัยเอื้อต่อการจัดการเรียนรู้																			
3. ร้อยละของบุคลากรที่ได้เข้าร่วมการอบรมสัมมนาต่างๆที่เกี่ยวข้องกับสายงาน (อ้างอิงจำนวนชั่วโมงสอดคล้องกับเกณฑ์การตอบอนุญาตประกอบวิชาชีพครู) 4. จำนวนบุคลากรที่ได้รับการพัฒนาตนเองในการศึกษาต่อ		80	85	90	95		3. ส่งเสริมสนับสนุนบุคลากรให้เข้าร่วมการอบรมสัมมนาต่างๆ 4. ส่งเสริมสนับสนุนบุคลากรให้พัฒนาตนเองในการศึกษาต่อ	1. โครงการพัฒนาศักยภาพครูและบุคลากรทางการศึกษา	80	85	90	95			150,000	150,000	160,000	170,000	ฝ่ายบริหารงานทั่วไป
5. มีการพัฒนาปรับปรุงห้องเรียนและห้องปฏิบัติการตามแผนการพัฒนอาคารสถานที่ 6. ร้อยละความพึงพอใจของการประเมินผลการใช้แหล่งเรียนรู้เรียนรู้และสภาพแวดล้อมที่สะอาดปลอดภัยเอื้อแก่การเรียนรู้จากนักเรียน ครู และ ผู้ปกครอง		95	95	95	100		5. ส่งเสริม สนับสนุนให้มีการพัฒนาปรับปรุงห้องเรียน ห้องปฏิบัติการ แหล่งเรียนรู้และสภาพแวดล้อม ที่สะอาดปลอดภัย ตามแผนการพัฒนอาคารสถานที่ (wt)	1. โครงการกิจกรรม 5 ส (พัฒนาและปรับปรุงสถานที่ทำงาน ห้องเรียน ให้น่าอยู่และเป็นห้องเรียนแห่งการเรียนรู้ 2. โครงการพัฒนาอาคารสถานที่ให้เอื้อต่อการจัดการเรียนรู้ ในศตวรรษที่ 21 3. โครงการโรงเรียนสวยด้วยมือเรา	80	85	90	95			50,000	50,000	60,000	70,000	ฝ่ายบริหารงานทั่วไป
									95	95	95	100			13,000,000	13,000,000	14,000,000	15,000,000	ฝ่ายบริหารงานทั่วไป
									85	90	95	100			5,000	5,000	5,000	5,000	ฝ่ายกิจการนักเรียน

เป้าประสงค์/ ตัวชี้วัด เป้าประสงค์	หน่วย นับ	ค่าเป้าหมาย				กลยุทธ์	โครงการ/ ตัวชี้วัดโครงการ	ค่าเป้าหมายตัวชี้วัดโครงการ				แหล่งเงิน		ประมาณการค่าใช้จ่าย (บาท)				ผู้รับผิดชอบ		
		65	66	67	68			65	66	67	68	แผ่นดิน	รายได้	65	66	67	68			
ประเด็นยุทธศาสตร์ที่ 4 พัฒนาคุณภาพพระบวรการบริหารจัดการ (ต่อ)																				
เป้าประสงค์ที่ 3 โรงเรียนใช้หลักการมีส่วนร่วมในการบริหารจัดการ พัฒนาศักยภาพบุคลากรมุ่งพัฒนาห้องเรียนห้องปฏิบัติการให้เพียงพอ และมีสภาพแวดล้อมที่สะอาดปลอดภัยเอื้อต่อการจัดการเรียนรู้ (ต่อ)																				
							4. โครงการพิเศษ งานสวน พฤกษศาสตร์ โรงเรียน (โรงเรียนเจริญ ราษฎร์ในโครงการ อนุรักษ์พันธุกรรม พืช อัน เนื่องมาจาก พระราชดำริ สมเด็จพระเทพ รัตนราชสุดาฯ สยามบรมราช กุมารี)	70	75	80	85					20,000	20,000	20,000	20,000	ฝ่ายกิจการ นักเรียน
							5. โครงการ อาคารสถานที่ และสิ่งแวดล้อม	85	90	95	100					330,000	330,000	340,000	350,000	ฝ่าย บริหารงาน ทั่วไป
							5. โครงการพัฒนา หอประวัติศาสตร์ โรงเรียนเจริญ ราษฎร์	80	85	90	95					25,000	25,000	25,000	25,000	ฝ่ายกิจการ นักเรียน



เป้าประสงค์/ ตัวชี้วัด เป้าประสงค์	หน่วย นับ	ค่าเป้าหมาย					กลยุทธ์	โครงการ/ ตัวชี้วัดโครงการ	ค่าเป้าหมายตัวชี้วัดโครงการ					แหล่งเงิน		ประมาณการค่าใช้จ่าย (บาท)					ผู้รับผิดชอบ	
		65	66	67	68				65	66	67	68		แผ่นดิน	รายได้	65	66	67	68			
ประเด็นยุทธศาสตร์ที่ 4 พัฒนาคุณภาพระบบการบริหารจัดการ (ต่อ)																						
เป้าประสงค์ที่ 3 โรงเรียนใช้หลักการมีส่วนร่วมในการบริหารจัดการ พัฒนาศักยภาพบุคลากรมุ่งพัฒนาห้องเรียนห้องปฏิบัติการให้เพียงพอ และมีสภาพแวดล้อมที่สะอาดปลอดภัยเอื้อต่อการจัดการเรียนรู้ (ต่อ)																						
							โครงการ ระดับปฐมวัย 1.โครงการพัฒนา อาคารสถานที่เอื้อ ต่อการเรียนรู้ใน ศตวรรษที่ 21 - ปรับปรุงสนาม หน้าอาคารอนุบาล - ปรับปรุงห้อง ส่งเสริมพัฒนาการ เด็กปฐมวัย - ปรับปรุงระเบียบ หน้าห้องเรียน อนุบาล										300,000	300,000	300,000	300,000		หัวหน้า ระดับ ปฐมวัย

ภาคผนวก



คำสั่งโรงเรียนเจริญราษฎร์

ที่ จร. 024 / 2564

เรื่อง แต่งตั้งคณะกรรมการจัดทำแผนกลยุทธ์สถานศึกษา ประจำปีการศึกษา 2565 - 2568

ด้วยโรงเรียนเจริญราษฎร์จะดำเนินการจัดทำแผนกลยุทธ์ในการบริหารโรงเรียน เพื่อนำไปสู่การพัฒนา และขับเคลื่อนให้บรรลุถึงเป้าหมาย

ดังนั้นเพื่อให้การดำเนินการจัดทำแผนกลยุทธ์ของโรงเรียนเจริญราษฎร์ เป็นไปด้วยความเรียบร้อย มีประสิทธิภาพ จึงแต่งตั้งคณะกรรมการจัดทำแผนกลยุทธ์ของโรงเรียนเจริญราษฎร์ ดังนี้

**คณะกรรมการจัดทำแผนกลยุทธ์ ประกอบด้วย**

- |                 |           |                            |
|-----------------|-----------|----------------------------|
| 1. นายประสงค์   | วงศ์สิงห์ | ประธาน                     |
| 2. นางจีราพร    | วุฒิการณ์ | รองประธาน                  |
| 3. นางดาวรุณี   | บัวบาน    | กรรมการ                    |
| 4. นางกุลณีรัฐ  | เตปินตา   | กรรมการ                    |
| 5. นางวาสนา     | คำทิพย์   | กรรมการ                    |
| 6. นางสาวลักษณ์ | แก้วกันทะ | กรรมการ                    |
| 7. นางวิธิตา    | กั้งหัน   | กรรมการ                    |
| 8. นางสาวพรศรี  | กองโกย    | กรรมการและเลขานุการ        |
| 9. นายจักรกฤษณ์ | กั้งหัน   | กรรมการและผู้ช่วยเลขานุการ |

ให้ผู้ที่ได้รับการแต่งตั้ง ปฏิบัติหน้าที่ที่ได้รับมอบหมายให้เป็นไปด้วยความเรียบร้อย สำเร็จลุล่วงตาม เป้าหมายที่กำหนดไว้ ตั้งแต่บัดนี้เป็นต้นไป

สั่ง ณ วันที่ 4 เดือน มีนาคม พ.ศ. 2565

(นายประสงค์ วงศ์สิงห์)

รักษาการผู้จัดการโรงเรียนเจริญราษฎร์

สรุปผลสัมฤทธิ์ทางการเรียนของผู้เรียน และผลการทดสอบระดับชาติขั้นพื้นฐาน ( NT , O – NET )

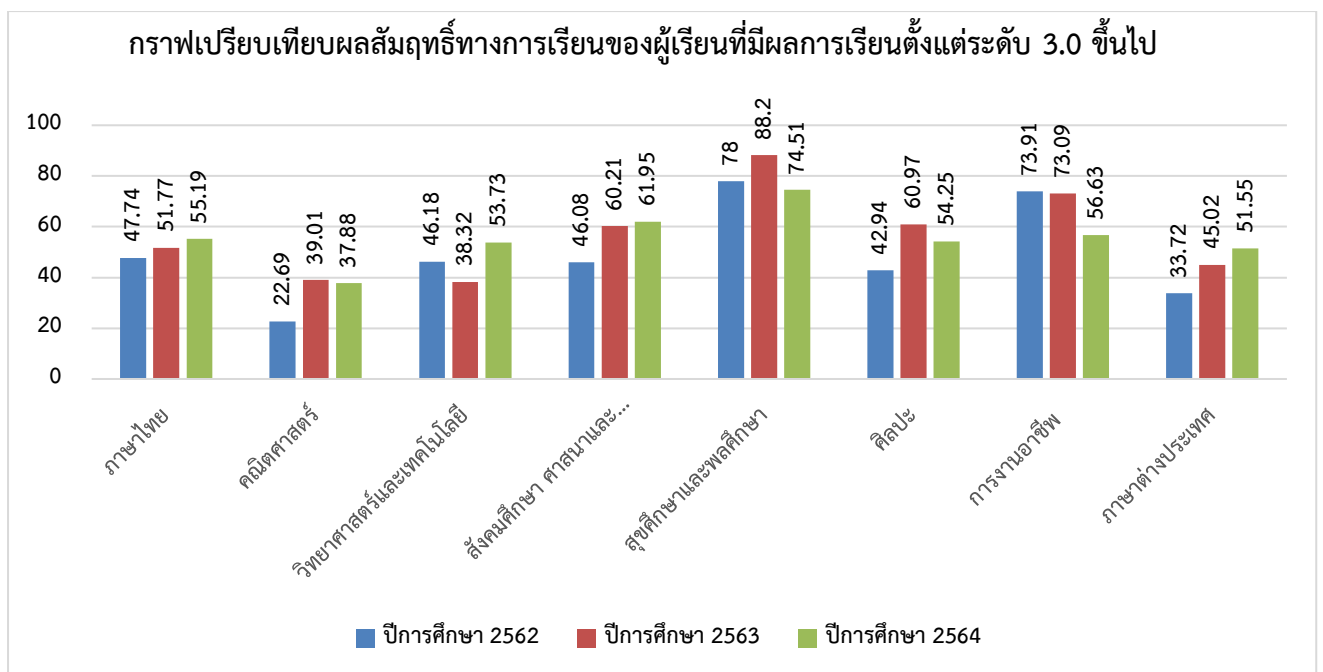
ปีการศึกษา 2562 – 2564

1. การเปรียบเทียบผลสัมฤทธิ์ทางการเรียนของผู้เรียนที่มีผลการเรียนตั้งแต่ระดับ 3.0 ขึ้นไป  
จำแนกตามกลุ่มสาระการเรียนรู้ ปีการศึกษา 2562 – 2564

กลุ่มสาระการเรียนรู้	ร้อยละของผลการเรียน			ผลการเปรียบเทียบ ปีการศึกษา 2563 - 2564
	ปีการศึกษา 2562	ปีการศึกษา 2563	ปีการศึกษา 2564	
ภาษาไทย	47.74	51.77	55.19	3.42
คณิตศาสตร์	22.69	39.01	37.88	-1.13
วิทยาศาสตร์และเทคโนโลยี	46.18	38.32	53.73	15.41
สังคมศึกษา ศาสนาและวัฒนธรรม	46.08	60.21	61.95	1.74
สุขศึกษาและพลศึกษา	78.00	88.20	74.51	-13.69
ศิลปะ	42.94	60.97	54.25	-6.72
การงานอาชีพ	73.91	73.09	56.63	-16.46
ภาษาต่างประเทศ	33.72	45.02	51.55	6.53
<b>เฉลี่ยร้อยละ</b>	<b>48.91</b>	<b>56.80</b>	<b>55.65</b>	<b>-1.15</b>

จากตารางผลสัมฤทธิ์ทางการเรียนของผู้เรียนที่มีผลการเรียนตั้งแต่ 3.0 ขึ้นไป เปรียบเทียบปีการศึกษา 2564 -2563 พบว่า ปีการศึกษา 2564 ผลสัมฤทธิ์ทางการเรียนของผู้เรียนสูงขึ้น ดังนี้

กลุ่มสาระการเรียนรู้ภาษาไทย (+3.42) กลุ่มสาระการเรียนรู้วิทยาศาสตร์และเทคโนโลยี (+15.41) กลุ่มสาระการเรียนรู้สังคมศึกษาฯ (+1.74) กลุ่มสาระการเรียนรู้ภาษาต่างประเทศ(+6.53) รวมทุกกลุ่มสาระการเรียนรู้ ค่าเฉลี่ยลดลงร้อยละ -1.15

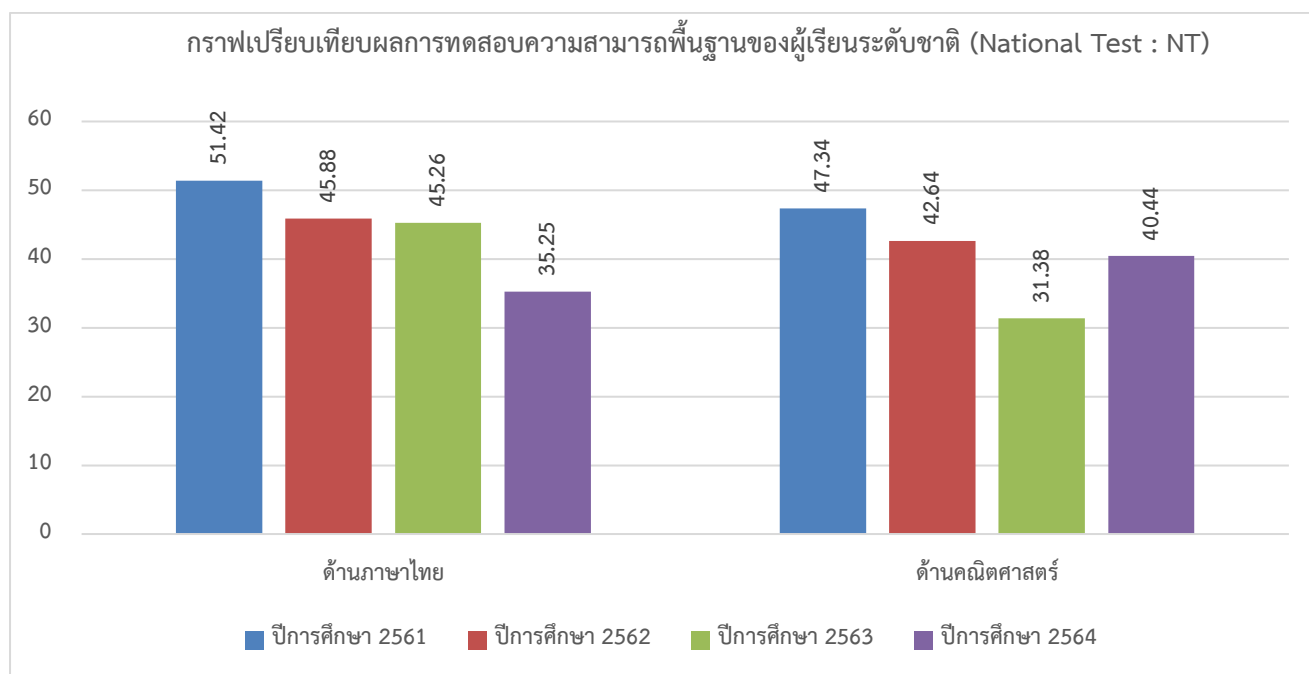


## 2. การเปรียบเทียบผลการทดสอบความสามารถพื้นฐานของผู้เรียนระดับชาติ (National Test : NT)

ปีการศึกษา 2562 - 2564 ชั้นประถมศึกษาปีที่ 3 โรงเรียนเจริญราษฎร์

ด้าน	ปีการศึกษา 2562	ปีการศึกษา 2563	ปีการศึกษา 2564	เปรียบเทียบ ปีการศึกษา 63-64
ด้านภาษาไทย	45.88	45.26	35.25	-10.01
ด้านคณิตศาสตร์	42.64	31.38	40.44	9.06
คะแนนเฉลี่ย	44.26	38.32	37.84	-0.47

จากตารางผลการประเมินความสามารถพื้นฐานของผู้เรียนระดับชาติ (National Test : NT) ปีการศึกษา 2564 - 2563 ชั้นประถมศึกษาปีที่ 3 พบว่า ปีการศึกษา 2564 ความสามารถพื้นฐานของผู้เรียนระดับชาติ (National Test : NT) ด้านคณิตศาสตร์ เพิ่มขึ้น รวมทุกด้านค่าเฉลี่ยลดลงร้อยละ 0.47



### 3. ผลสัมฤทธิ์การทดสอบระดับชาติขั้นพื้นฐาน ( O – NET ) ประถมศึกษาปีที่ 6 ปีการศึกษา 2562 – 2564

กลุ่มสาระการ เรียนรู้	ร้อยละของผลสัมฤทธิ์					เปรียบเทียบ ร.ร.-ระดับประเทศ ปีการศึกษา 2564	เปรียบเทียบ ผลร.ร. ปี 63-64
	ปีการศึกษา 2562	ปีการศึกษา 2563	ปีการศึกษา 2564	ระดับประเทศ 2564			
ภาษาไทย	48.49	47.68	53.26	50.38	2.88	5.58	
คณิตศาสตร์	29.67	24.13	39.37	36.83	2.54	15.24	
วิทยาศาสตร์	33.62	34.93	32.22	34.31	-2.09	-2.71	
ภาษาต่างประเทศ	29.42	32.99	39.06	39.22	-0.16	6.07	
<b>ค่าเฉลี่ย</b>	<b>35.30</b>	<b>34.93</b>	<b>40.98</b>	<b>40.19</b>	<b>0.79</b>	<b>6.05</b>	

ระดับโรงเรียน ( เปรียบเทียบปีการศึกษา 2564 และปีการศึกษา 2563 )

ปีการศึกษา 2564 สูงกว่าปีการศึกษา 2563 ได้แก่ ภาษาไทย (ร้อยละ +5.58)

คณิตศาสตร์ (ร้อยละ +15.24)

ภาษาอังกฤษ (ร้อยละ +6.07)

ต่ำกว่าปีการศึกษา 2563 ได้แก่ วิทยาศาสตร์ (ร้อยละ -2.71)

**ค่าเฉลี่ยสูงขึ้น ร้อยละ +6.05**

ระดับโรงเรียนเปรียบเทียบกับระดับประเทศ ปีการศึกษา 2564

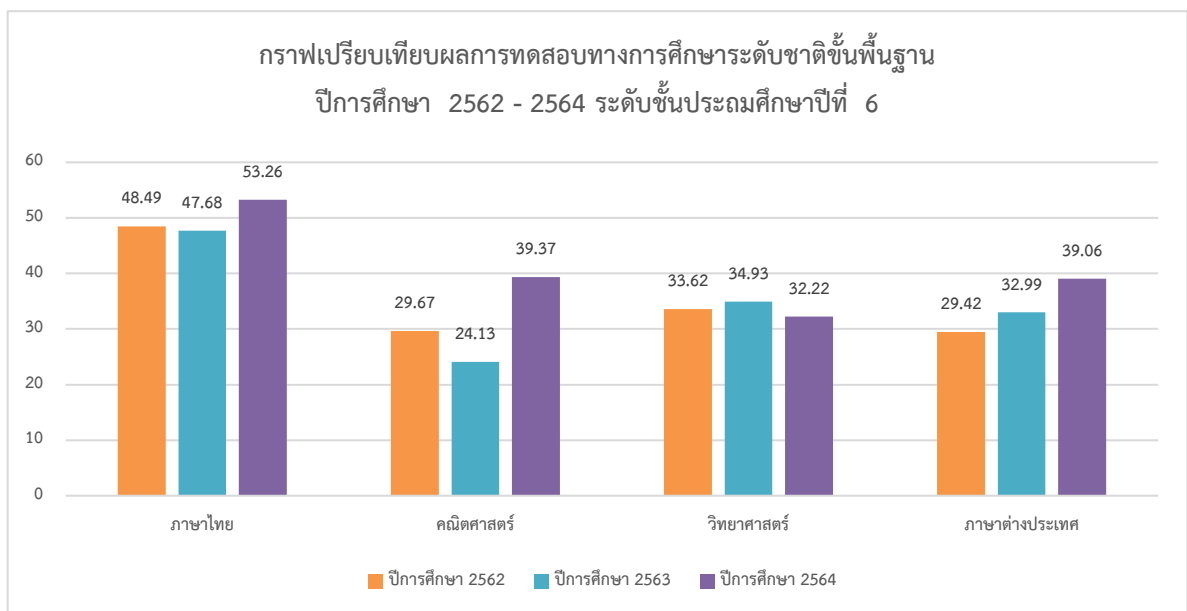
ปีการศึกษา 2564 สูงกว่าระดับประเทศ ได้แก่ ภาษาไทย (ร้อยละ +2.88)

คณิตศาสตร์ (ร้อยละ +2.54)

ต่ำกว่าระดับประเทศ ได้แก่ วิทยาศาสตร์ (ร้อยละ -2.09)

ภาษาอังกฤษ (ร้อยละ -0.16)

**ค่าเฉลี่ยสูงขึ้น ร้อยละ +0.79**



4. ผลสัมฤทธิ์การทดสอบระดับชาติขั้นพื้นฐาน (O – NET ) มัธยมศึกษาปีที่ 3 ปีการศึกษา 2563 – 2564

กลุ่มสาระการ เรียนรู้	ร้อยละของผลสัมฤทธิ์					เปรียบเทียบ ผลร.ร. ปี 63-64
	ปีการศึกษา 2562	ปีการศึกษา 2563	ปีการศึกษา 2564	ระดับประเทศ 2564	เปรียบเทียบ ร.ร. และระดับประเทศ ปีการศึกษา 2564	
ภาษาไทย	53.54	51.94	50.10	51.19	-1.09	-1.84
คณิตศาสตร์	22.86	23.79	19.94	24.47	-4.53	-3.85
วิทยาศาสตร์	28.18	27.78	28.22	31.45	-3.23	0.44
ภาษาต่างประเทศ	29.59	31.95	26.26	31.11	-4.85	-5.69
ค่าเฉลี่ย	33.54	33.87	31.13	34.56	-3.43	-2.74

ระดับโรงเรียน ( เปรียบเทียบปีการศึกษา 2564 และปีการศึกษา 2563 )

ปีการศึกษา 2564 สูงกว่าปีการศึกษา 2563 ได้แก่ วิทยาศาสตร์ (ร้อยละ +0.44)

ต่ำกว่าปีการศึกษา 2563 ได้แก่ ภาษาไทย (ร้อยละ -1.84)

คณิตศาสตร์ (ร้อยละ -3.85)

ภาษาอังกฤษ (ร้อยละ -5.69)

ค่าเฉลี่ยลดลงร้อยละ -2.74

ระดับโรงเรียนเปรียบเทียบกับระดับประเทศ ปีการศึกษา 2564

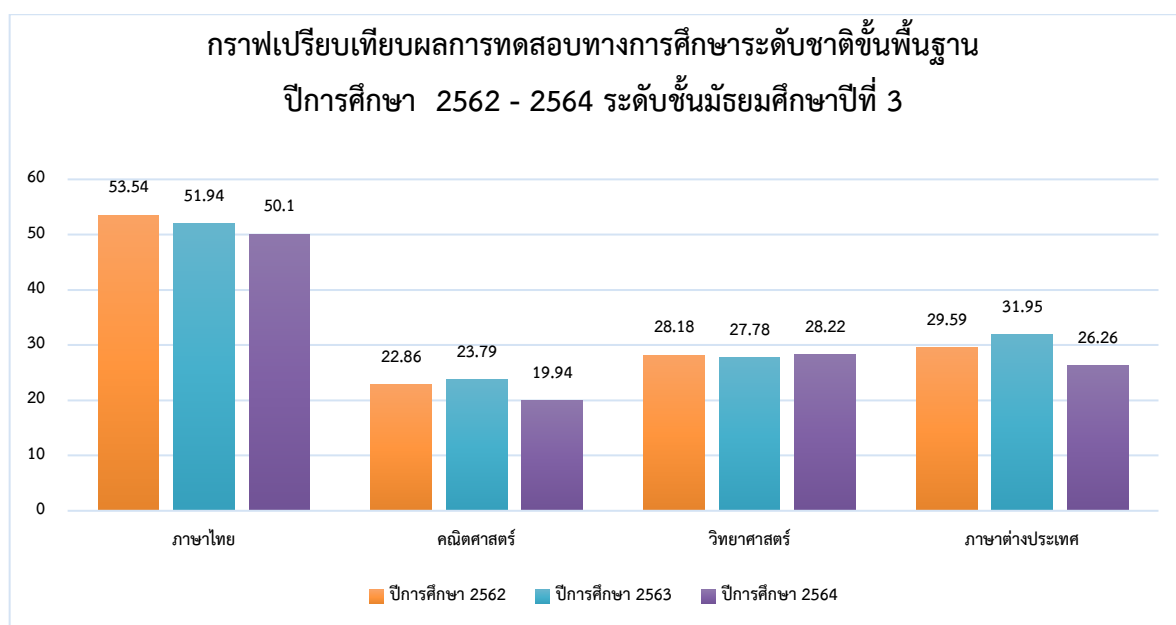
ผลคะแนนต่ำกว่าคะแนนระดับประเทศทุกรายวิชา ได้แก่ ภาษาไทย (ร้อยละ -1.09)

คณิตศาสตร์ (ร้อยละ -4.53)

วิทยาศาสตร์ (ร้อยละ -3.23)

ภาษาอังกฤษ (ร้อยละ -4.85)

ค่าเฉลี่ยลดลง ร้อยละ -3.43



5. ผลสัมฤทธิ์การทดสอบระดับชาติขั้นพื้นฐาน ( O – NET ) มัธยมศึกษาปีที่ 6 ปีการศึกษา 2562 – 2564

กลุ่มสาระการ เรียนรู้	ร้อยละของผลสัมฤทธิ์					เปรียบเทียบ ผลร.ร. ปี 63-64
	ปีการศึกษา 2562	ปีการศึกษา 2563	ปีการศึกษา 2564	ระดับประเทศ 2564	เปรียบเทียบ ร.ร. และระดับประเทศ ปีการศึกษา 2564	
ภาษาไทย	44.74	47.11	48.52	46.40	2.12	1.41
คณิตศาสตร์	21.30	21.55	20.00	21.28	-1.28	-1.55
วิทยาศาสตร์	31.65	33.73	28.20	28.65	-0.45	-5.53
สังคมศึกษา	36.80	35.71	33.87	36.87	-3.00	-1.84
ภาษาต่างประเทศ	24.16	24.47	22.22	25.56	-3.34	-2.25
<b>ค่าเฉลี่ย</b>	31.73	32.51	30.56	31.75	-1.19	-1.95

ระดับโรงเรียน ( เปรียบเทียบปีการศึกษา 2564 และปีการศึกษา 2563 )

ปีการศึกษา 2564 สูงกว่าปีการศึกษา 2563 ได้แก่ ภาษาไทย (ร้อยละ +1.41 )

ต่ำกว่าปีการศึกษา 2563 ได้แก่ คณิตศาสตร์ (ร้อยละ -1.55 ) วิทยาศาสตร์ (ร้อยละ -5.53 )

สังคมศึกษา (ร้อยละ -1.84 ) ภาษาอังกฤษ (ร้อยละ + -2.25 )

**ค่าเฉลี่ยสูงขึ้น ร้อยละ -1.95**

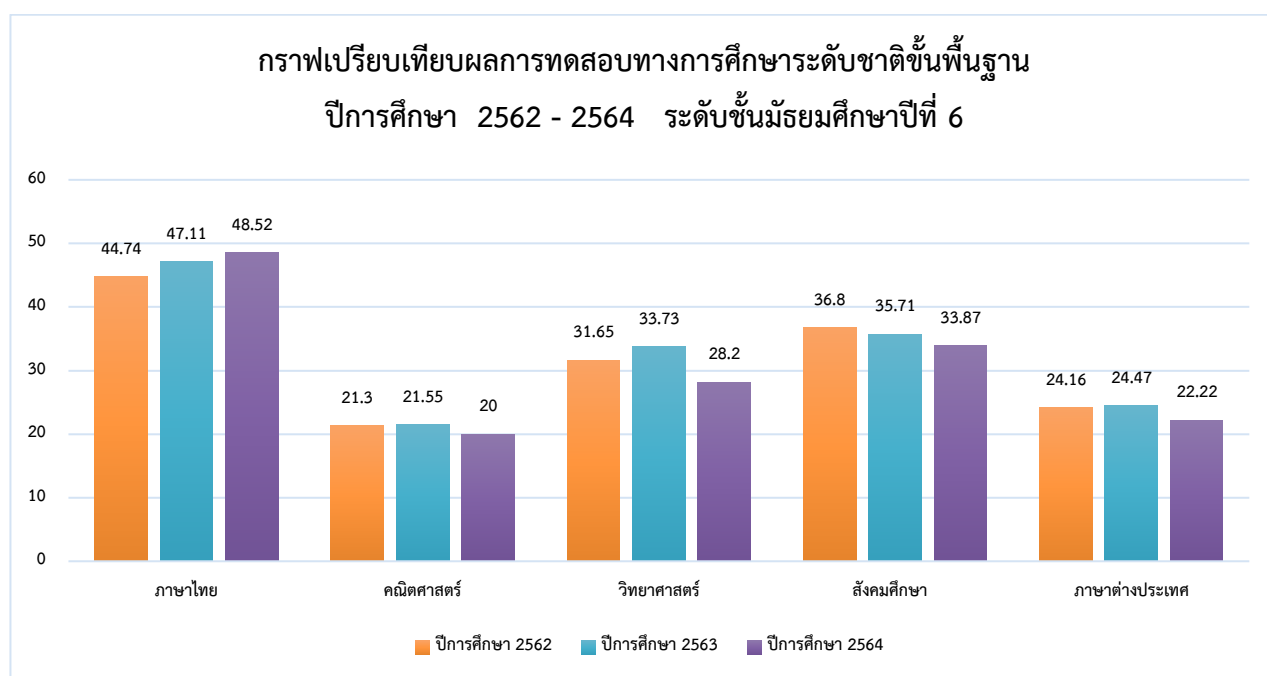
ระดับโรงเรียนเปรียบเทียบกับระดับประเทศ ปีการศึกษา 2564

ปีการศึกษา 2564 สูงกว่าระดับประเทศ ได้แก่ ภาษาไทย (ร้อยละ +2.12)

ต่ำกว่าระดับประเทศ ได้แก่ คณิตศาสตร์ (ร้อยละ -1.28) วิทยาศาสตร์ (ร้อยละ -0.45)

สังคมศึกษา (ร้อยละ -3.00) ภาษาอังกฤษ (ร้อยละ -3.34)

**ค่าเฉลี่ยลดลง ร้อยละ -1.19**







สรุปผลการประเมินคุณภาพมาตรฐานการศึกษาของสถานศึกษา  
ระดับปฐมวัย ปีการศึกษา 2564

มาตรฐานการศึกษาของสถานศึกษา	ค่าเป้าหมาย (ระดับคุณภาพ)	ผลการประเมิน (ระดับคุณภาพ)
<b>มาตรฐานที่ 1 คุณภาพของเด็ก</b>	<b>ดีเลิศ</b>	<b>ยอดเยี่ยม</b>
1) ร้อยละ 85 ของเด็กมีพัฒนาการด้านร่างกาย แข็งแรง มีสุขนิสัยที่ดี และดูแลความปลอดภัยของตนเองได้		ยอดเยี่ยม
2) ร้อยละ 85 ของเด็กมีพัฒนาการด้านอารมณ์ จิตใจ ควบคุมและแสดงออกทางอารมณ์ได้		ยอดเยี่ยม
3) ร้อยละ 85 ของเด็กมีพัฒนาการด้านสังคม ช่วยเหลือตัวเอง และเป็นสมาชิกที่ดีของสังคม		ยอดเยี่ยม
4) ร้อยละ 85 ของเด็กมีพัฒนาการด้านสติปัญญา สื่อสารได้ มีทักษะการคิดพื้นฐาน และแสวงหาความรู้ได้		ยอดเยี่ยม
<b>มาตรฐานที่ 2 กระบวนการบริหารและการจัดการ</b>	<b>ดีเลิศ</b>	<b>ยอดเยี่ยม</b>
2.1 มีหลักสูตรครอบคลุมพัฒนาการทั้ง 4 ด้าน สอดคล้องกับบริบทของท้องถิ่นระดับดีเลิศ		ยอดเยี่ยม
2.2 จัดครูให้เพียงพอกับชั้นเรียนระดับดีเลิศ		ยอดเยี่ยม
2.3 ส่งเสริมให้ครูมีความเชี่ยวชาญด้านการจัดประสบการณ์ระดับดีเลิศ		ยอดเยี่ยม
2.4 จัดสภาพแวดล้อมและสื่อ เพื่อการเรียนรู้ อย่างปลอดภัยและเพียงพอระดับดีเลิศ		ยอดเยี่ยม
2.5 ให้บริการสื่อเทคโนโลยีสารสนเทศและสื่อการเรียนรู้เพื่อสนับสนุนการจัดประสบการณ์ระดับดีเลิศ		ยอดเยี่ยม
2.6 มีระบบบริหารคุณภาพที่เปิดโอกาสให้ผู้เกี่ยวข้องทุกฝ่ายมีส่วนร่วมระดับดีเลิศ		ยอดเยี่ยม
<b>มาตรฐานที่ 3 การจัดประสบการณ์ที่เน้นเด็กเป็นสำคัญ</b>	<b>ดีเลิศ</b>	<b>ยอดเยี่ยม</b>
3.1 ร้อยละ 85 ของครูจัดประสบการณ์ที่ส่งเสริมให้เด็กมีพัฒนาการทุกด้านอย่างสมดุล เต็มศักยภาพ		ยอดเยี่ยม
3.2 ร้อยละ 85 ของครูสร้างโอกาสให้เด็กได้รับประสบการณ์ตรง เล่นและปฏิบัติ อย่างมีความสุข		ยอดเยี่ยม
3.3 ร้อยละ 85 ของครูจัดบรรยากาศที่เอื้อต่อการเรียนรู้ใช้สื่อและเทคโนโลยี ที่เหมาะสมกับวัย		ยอดเยี่ยม
3.4 ร้อยละ 85 ของครูประเมินพัฒนาการเด็กตามสภาพจริงและนำผลการประเมิน พัฒนาการเด็กไปปรับปรุงการจัดประสบการณ์และพัฒนาเด็ก		ยอดเยี่ยม
<b>สรุปผลการประเมิน</b>		<b>ยอดเยี่ยม</b>



## สรุปผลการประเมินคุณภาพมาตรฐานการศึกษาของสถานศึกษา

ระดับการศึกษาขั้นพื้นฐาน ปีการศึกษา 2564

มาตรฐานการศึกษาของสถานศึกษา	ค่าเป้าหมาย (ระดับคุณภาพ)	ผลการประเมิน (ระดับคุณภาพ)
<b>มาตรฐานที่ 1 คุณภาพของผู้เรียน</b>	<b>ดีเลิศ</b>	<b>ยอดเยี่ยม</b>
<b>1.1 ผลสัมฤทธิ์ทางวิชาการของผู้เรียน</b>		
1) ร้อยละ 85 ของผู้เรียนมีความสามารถในการอ่าน การเขียน การสื่อสาร และการคิดคำนวณ		ยอดเยี่ยม
2) ร้อยละ 85 ของผู้เรียนมีความสามารถในการคิดวิเคราะห์ คิดอย่างมีวิจารณญาณ อภิปรายแลกเปลี่ยนความคิดเห็นและแก้ปัญหา		ยอดเยี่ยม
3) ร้อยละ 65 ของผู้เรียนมีความสามารถในการสร้างนวัตกรรม		ยอดเยี่ยม
4) ร้อยละ 85 ของผู้เรียนมีความสามารถในการใช้เทคโนโลยีสารสนเทศและการสื่อสาร		ยอดเยี่ยม
5) ร้อยละ 60 ของผู้เรียนมีผลสัมฤทธิ์ทางการเรียนตามหลักสูตรสถานศึกษา		ปานกลาง
6) ร้อยละ 65 ของผู้เรียนมีความรู้ ทักษะพื้นฐาน และเจตคติที่ดีต่องานอาชีพ		ยอดเยี่ยม
<b>1.2 คุณลักษณะที่พึงประสงค์ของผู้เรียน</b>		
1) ร้อยละ 85 ของผู้เรียนมีคุณลักษณะและค่านิยมที่ดีตามที่สถานศึกษากำหนด		ยอดเยี่ยม
2) ร้อยละ 85 ของผู้เรียนมีความภูมิใจในท้องถิ่นและความเป็นไทย		ยอดเยี่ยม
3) ร้อยละ 85 ของผู้เรียนยอมรับที่จะอยู่ร่วมกันบนความแตกต่างและหลากหลาย		ยอดเยี่ยม
4) ร้อยละ 85 ของผู้เรียนมีสุขภาพทางร่างกาย และจิตสังคม		ยอดเยี่ยม
<b>มาตรฐานที่ 2 กระบวนการบริหารและการจัดการ</b>	<b>ดีเลิศ</b>	<b>ยอดเยี่ยม</b>
2.1 มีเป้าหมายวิสัยทัศน์และพันธกิจที่สถานศึกษากำหนดชัดเจนระดับดีเลิศ		ยอดเยี่ยม
2.2 มีระบบบริหารจัดการคุณภาพของศึกษาระดับดีเลิศ		ยอดเยี่ยม
2.3 ดำเนินงานพัฒนาวิชาการที่เน้นคุณภาพผู้เรียนรอบด้านตามหลักสูตรสถานศึกษา และทุกกลุ่มเป้าหมายระดับดีเลิศ		ยอดเยี่ยม
2.4 พัฒนาครูและบุคลากรให้มีความเชี่ยวชาญทางวิชาชีพระดับดีเลิศ		ยอดเยี่ยม
2.5 จัดสภาพแวดล้อมทางกายภาพและสังคมที่เอื้อต่อการจัดการเรียนรู้ อย่างมีคุณภาพระดับดีเลิศ		ยอดเยี่ยม
2.6 จัดระบบเทคโนโลยีสารสนเทศเพื่อสนับสนุนการบริหารจัดการ และการจัดการเรียนรู้ระดับดีเลิศ		ยอดเยี่ยม
<b>มาตรฐานที่ 3 กระบวนการจัดการเรียนการสอนที่เน้นผู้เรียนเป็นสำคัญ</b>	<b>ดีเลิศ</b>	<b>ดีเลิศ</b>
3.1 ร้อยละ 85 ของครูจัดการเรียนรู้ผ่านกระบวนการคิดและปฏิบัติจริง และสามารถนำไปประยุกต์ใช้ในชีวิตได้		ยอดเยี่ยม
3.2 ร้อยละ 80 ของครูใช้สื่อ เทคโนโลยีสารสนเทศและแหล่งเรียนรู้ที่เอื้อต่อการเรียนรู้		ดีเลิศ
3.3 ร้อยละ 85 ของครูมีการบริหารจัดการชั้นเรียนเชิงบวก		ยอดเยี่ยม
3.4 ร้อยละ 80 ของครูตรวจสอบและประเมินผู้เรียนอย่างเป็นระบบและนำผลมาพัฒนาผู้เรียน		ดีเลิศ
3.5 ร้อยละ 80 ของครูมีการแลกเปลี่ยนเรียนรู้และให้ข้อมูลสะท้อนกลับ เพื่อพัฒนาและปรับปรุงการจัดการเรียนรู้		ดีเลิศ
<b>สรุปผลการประเมิน</b>		<b>ยอดเยี่ยม</b>

รายงานการประเมินคุณภาพภายนอก : ผลการประเมิน SAR ภายใต้สถานการณ์ COVID – 19  
การศึกษาปฐมวัยและระดับการศึกษาขั้นพื้นฐาน

โรงเรียนเจริญราษฎร์ ได้รับการประเมินคุณภาพภายนอกจาก สมศ. ภายใต้สถานการณ์ COVID – 19 เมื่อวันที่ วันที่ 12 มิถุนายน พ.ศ.2564 ผลการประเมินคุณภาพภายนอกของสถานศึกษา มีผลการประเมินดังต่อไปนี้

ระดับการศึกษาปฐมวัย

มาตรฐานที่ 1 คุณภาพของเด็ก

จุดเน้น เด็กมีพัฒนาการด้านสังคม ช่วยเหลือตนเองและเป็นสมาชิกที่ดีของสังคม

ผลการพิจารณา	ตัวชี้วัด	สรุปผลประเมิน
✓	1. มีการระบุเป้าหมายคุณภาพของเด็กปฐมวัย	<input type="radio"/> ปรับปรุง (0-3 ข้อ)
✓	2. มีการระบุวิธีพัฒนาคุณภาพของเด็กปฐมวัยอย่างเป็นระบบตามเป้าหมายการพัฒนาเด็กปฐมวัย	<input type="radio"/> พอใช้ (4 ข้อ)
✓	3. มีพัฒนาการสมวัยตามเป้าหมายการพัฒนาเด็กปฐมวัย	✓ ดี (5 ข้อ)
✓	4. มีการนำผลประเมินคุณภาพของเด็กปฐมวัยมาพัฒนาเด็กปฐมวัยให้มีพัฒนาการสมวัย	
✓	5. มีการนำเสนอผลการประเมินคุณภาพของเด็กปฐมวัยต่อผู้ที่เกี่ยวข้อง	

มาตรฐานที่ 2 กระบวนการบริหารและการจัดการ

จุดเน้น ผู้บริหารพัฒนาระบบบริหารคุณภาพแบบการมีส่วนร่วม

ผลการพิจารณา	ตัวชี้วัด	สรุปผลประเมิน
✓	1. มีการวางแผนการดำเนินการในแต่ละปีการศึกษา	<input type="radio"/> ปรับปรุง (0-3 ข้อ)
✓	2. มีการนำแผนการดำเนินการไปใช้ดำเนินการ	<input type="radio"/> พอใช้ (4 ข้อ)
✓	3. มีการประเมินผลสัมฤทธิ์ของการดำเนินการตามแผน	✓ ดี (5 ข้อ)
✓	4. มีการนำผลการประเมินไปใช้ในการปรับปรุงแก้ไขในปีการศึกษาต่อไป	
✓	5. มีการนำเสนอผลการบริหารจัดการของสถานศึกษาให้ผู้มีส่วนได้ส่วนเสียได้รับทราบ	

มาตรฐานที่ 3 การจัดประสบการณ์ที่เน้นเด็กเป็นสำคัญ

จุดเน้น ครูจัดประสบการณ์ที่ส่งเสริมให้เด็กมีพัฒนาการทุกด้าน อย่างสมดุลเต็มศักยภาพ

ผลการพิจารณา	ตัวชี้วัด	สรุปผลประเมิน
✓	1. ครูมีการวางแผนการจัดประสบการณ์การเรียนรู้รายปีครบ ทุกหน่วยการเรียนรู้ทุกชั้นปี	<input type="radio"/> ปรับปรุง (0-3 ข้อ) <input type="radio"/> พอใช้ (4 ข้อ)
✓	2. ครูทุกคนมีการนำแผนการจัดประสบการณ์การเรียนรู้ไปใช้ ในการจัดประสบการณ์โดยใช้สื่อเทคโนโลยีสารสนเทศและ แหล่งเรียนรู้ที่เอื้อต่อการเรียนรู้	✓ ดี (5 ข้อ)
✓	3. มีการตรวจสอบและประเมินผลการจัดประสบการณ์อย่างเป็นระบบ	
✓	4. มีการนำผลการประเมินมาพัฒนาการจัดประสบการณ์ของครู อย่างเป็นระบบ	
✓	5. มีการแลกเปลี่ยนเรียนรู้และให้ข้อมูลป้อนกลับเพื่อพัฒนา ปรับปรุงการจัดประสบการณ์	

## ระดับการศึกษาขั้นพื้นฐาน

### มาตรฐานที่ 1 คุณภาพของผู้เรียน

จุดเน้น ผู้เรียนมีความสามารถในการอ่าน การเขียน และการสื่อสาร

ผลการพิจารณา	ตัวชี้วัด	สรุปผลประเมิน
✓	1. มีการระบุเป้าหมายคุณภาพของผู้เรียน	<input type="radio"/> ปรับปรุง (0-3 ข้อ)
✓	2. มีการระบุวิธีพัฒนาคุณภาพของผู้เรียนอย่างเป็นระบบตามเป้าหมายการพัฒนาผู้เรียน	<input type="radio"/> พอใช้ (4 ข้อ)
✓	3. มีผลสัมฤทธิ์ของผู้เรียนตามเป้าหมายการพัฒนาผู้เรียน	✓ ดี (5 ข้อ)
✓	4. มีการนำผลประเมินคุณภาพของผู้เรียนมาพัฒนาผู้เรียนด้านผลสัมฤทธิ์ให้สูงขึ้น	
✓	5. มีการนำเสนอผลการประเมินคุณภาพของผู้เรียนต่อผู้ที่เกี่ยวข้อง	

### มาตรฐานที่ 2 กระบวนการบริหารและการจัดการ

จุดเน้น ผู้บริหารพัฒนาระบบบริหารคุณภาพ แบบการมีส่วนร่วม

ผลการพิจารณา	ตัวชี้วัด	สรุปผลประเมิน
✓	1. มีการวางแผนการดำเนินการในแต่ละปีการศึกษา	<input type="radio"/> ปรับปรุง (0-3 ข้อ)
✓	2. มีการนำแผนการดำเนินการไปใช้ดำเนินการ	<input type="radio"/> พอใช้ (4 ข้อ)
✓	3. มีการประเมินผลสัมฤทธิ์ของการดำเนินการตามแผน	✓ ดี (5 ข้อ)
✓	4. มีการนำผลการประเมินไปใช้ในการปรับปรุงแก้ไขในปีการศึกษาต่อไป	
✓	5. มีการนำเสนอผลการบริหารจัดการของสถานศึกษาให้ผู้มีส่วนได้ส่วนเสียได้รับทราบ	

### มาตรฐานที่ 3 กระบวนการจัดการเรียนการสอนที่เน้นผู้เรียนเป็นสำคัญ

จุดเน้น ครูจัดการเรียนรู้ผ่านกระบวนการคิดและปฏิบัติจริง และสามารถนำไปประยุกต์ใช้ในชีวิตจริง

ผลการพิจารณา	ตัวชี้วัด	สรุปผลประเมิน
✓	1. ครูมีการวางแผนการจัดการเรียนรู้ครบทุกรายวิชาทุกชั้น	<input type="radio"/> ปรับปรุง (0-3 ข้อ)
✓	2. ครูทุกคนมีการนำแผนการจัดการเรียนรู้ไปใช้ในการจัดการเรียนการสอนโดยใช้สื่อเทคโนโลยีสารสนเทศและแหล่งเรียนรู้ที่เอื้อต่อการเรียน	<input type="radio"/> พอใช้ (4 ข้อ)
✓	3. มีการตรวจสอบและประเมินผลการจัดการเรียนการสอนอย่างเป็นระบบ	✓ ดี (5 ข้อ)
✓	4. มีการนำผลการประเมินมาพัฒนาการจัดการเรียนการสอนของครูอย่างเป็นระบบ	
✓	5. มีการแลกเปลี่ยนเรียนรู้และให้ข้อมูลป้อนกลับเพื่อพัฒนาปรับปรุงการจัดการเรียนการสอน	



สำนักงานรับรองมาตรฐานและประเมินคุณภาพการศึกษา  
(องค์การมหาชน)

หนังสือสำคัญฉบับนี้ให้ไว้เพื่อแสดงการรับรองว่า  
โรงเรียนเจริญราษฎร์  
ได้รับการประกันคุณภาพภายนอก (พ.ศ. ๒๕๖๔ - ๒๕๖๘)  
จากสำนักงานรับรองมาตรฐานและประเมินคุณภาพการศึกษา (องค์การมหาชน)  
การศึกษาปฐมวัย และระดับการศึกษาขั้นพื้นฐาน  
ตั้งแต่วันที่ ๒๓ กรกฎาคม พ.ศ. ๒๕๖๔

ออกให้ ณ วันที่ ๒๑ กุมภาพันธ์ พ.ศ. ๒๕๖๕

(ดร.นันทา หงวนตต์)

รักษาการผู้อำนวยการ

สำนักงานรับรองมาตรฐานและประเมินคุณภาพการศึกษา

**“จงฝึกเด็กในทางที่เขาควรจะไป  
และเมื่อเขาเป็นผู้ใหญ่แล้ว  
เขาจะไม่พรากจากทางนั้น”**

**สุภาษิต 22:6**

**Train up a child in the way he should go:  
and when he is old, he will not depart from it.**

**Proverb 22:6**